



## **POLITYKA OCHRONY MAŁOLETNIICH**

w Szkole Podstawowej nr 8  
im. Haliny Poświatowskiej w Częstochowie

---

### **Preambuła**

Szkoła Podstawowa nr 8 im. Haliny Poświatowskiej w Częstochowie kieruje się przekonaniem, że każde dziecko zasługuje na pełne bezpieczeństwo, szacunek i troskę. W duchu wrażliwości, która była bliska patronce szkoły, podejmujemy działania chroniące małoletnich przed wszelkimi formami krzywdzenia.

Każda osoba pracująca w szkole zobowiązana jest wspierać dobre warunki rozwoju uczniów, reagować na sygnały niepokojące oraz stosować procedury określone w niniejszym dokumencie. Polityka ta porządkuje działania szkoły zgodnie z aktualnymi przepisami prawa, w tym z ustawą z dnia 28 lipca 2023 r. wprowadzającą standardy ochrony małoletnich.



## Spis treści

POLITYKA OCHRONY MAŁOLETNICH .....	1
Preambuła .....	1
SPIS TREŚCI .....	<b>Błąd! Nie zdefiniowano zakładki.</b>
§1 Objasnienia terminów .....	4
Środowisko społeczne: .....	4
System rodzinny: .....	5
Rodzice/opiekunowie: .....	5
Dziecko: .....	5
Inne dzieci w rodzinie: .....	5
System szkolny: .....	6
§ 2 Rozpoznawanie i reagowanie na czynniki ryzyka krzywdzenia dzieci .....	7
§ 3 Procedury interwencji w przypadku krzywdzenia dziecka oraz sposoby udzielania pomocy dziecku .....	7
§ 4 Sposób dokumentowania i zasady przechowywania ujawnionych lub zgłoszonych incydentów lub zdarzeń .....	8
§ 5 Procedura postępowania w przypadku uzasadnionego podejrzenia, że uczeń jest dotknięty przemocą domową .....	9
Procedura: .....	9
§ 6 Procedura „NIEBIESKICH KART” .....	10
§ 7 Procedura postępowania na wypadek wystąpienia agresywnych zachowań fizycznych w szkole między uczniami .....	11
§ 8 Procedura postępowania na wypadek agresywnych zachowań słownych w szkole między uczniami .....	12
§ 9 Procedura interwencji w sytuacji krzywdzenia dziecka w szkole przez pracownika szkoły .....	12
§ 10 Zasady bezpiecznych relacji pomiędzy personelem szkoły a dziećmi .....	13
§ 11 Zasady dostępu małoletnich do Internetu .....	14
§ 12 Procedury ochrony dzieci przed treściami szkodliwymi i zagrożeniami w sieci oraz utrwalonymi w innej formie .....	15
§ 13 Zasady ochrony danych osobowych oraz wizerunku dzieci w placówce .....	16
§ 14 Zasady bezpiecznej rekrutacji w Szkole Podstawowej nr 8 im. Haliny Poświatowskiej w Częstochowie .....	17
§ 15 Zasady i sposób udostępniania rodzicom/opiekunom prawnym oraz uczniom standardów w celu zaznajomienia się z nimi i ich stosowania .....	18
§ 16 Monitorowanie .....	19
§ 17 Postanowienia końcowe .....	20
<b>WNIOSEK O WGLĄD W SYTUACJĘ DZIECKA</b> .....	28
<b>Uzasadnienie</b> .....	28
<b>Załączniki:</b> .....	28
**KLAUZULA INFORMACYJNA .....	39



1. Objasnienia terminów
  2. Rozpoznawanie i reagowanie na czynniki ryzyka krzywdzenia dzieci
  3. Procedury interwencji w przypadku krzywdzenia dziecka
  4. Dokumentowanie incydentów oraz zasady ich przechowywania
  5. Postępowanie w przypadku podejrzenia przemocy domowej
  6. Procedura „Niebieskie Karty”
  7. Procedura interwencji przy agresji fizycznej między uczniami
  8. Procedura interwencji przy agresji słownej między uczniami
  9. Procedura interwencji wobec pracownika podejrzanego o krzywdzenie dziecka
  10. Zasady bezpiecznych relacji między pracownikami a dziećmi
  11. Zasady korzystania z Internetu przez małoletnich
  12. Ochrona dzieci przed treściami szkodliwymi i zagrożeniami w sieci
  13. Zasady ochrony danych osobowych i wizerunku dziecka
  14. Zasady bezpiecznej rekrutacji pracowników
  15. Sposób udostępniania standardów rodzicom i uczniom
  16. Monitorowanie realizacji polityki
  17. Postanowienia końcowe
- Załączniki nr 1–13



## §1 Objaśnienia terminów

- **Pracownikiem szkoły** jest każda osoba wykonująca obowiązki na rzecz placówki na podstawie umowy o pracę. W niniejszym dokumencie termin obejmuje również osoby współpracujące w sposób stały lub okresowy, jeśli wykonują zadania szkoły.
- **Dziecko (małoletni)** – zgodnie z polskim prawem, jest to każda osoba ludzka od momentu poczęcia do ukończenia 18. roku życia.
- **Opiekun dziecka** – osoba mająca prawo reprezentować dziecko, w szczególności jego przedstawiciel ustawowy (rodzic, opiekun prawny) lub inna osoba, której takie prawo przyznają przepisy szczególne bądź orzeczenie sądu (np. rodzina zastępcza).
- **Zgoda rodzica** oznacza zgodę co najmniej jednego z rodziców. Gdy rodzice mają rozbieżne stanowiska, szkoła informuje ich o konieczności rozstrzygnięcia sprawy przez sąd rodzinny.
- **Krzywdzenie dziecka** to każde działanie lub zaniechanie prowadzące do szkody dziecka, niezależnie od tego, kto jest sprawcą – pracownik szkoły, opiekun, rówieśnik lub inna osoba. Na krzywdzenie składają się m.in.:
- **Przemoc fizyczna** – intencjonalne zadawanie bólu lub uszkodzenia ciała, a także groźby takich działań; jej skutkami mogą być m.in. siniaki, złamania, rany, poparzenia czy obrażenia wewnętrzne.
- **Przemoc emocjonalna (słowna)** – powtarzające się zachowania naruszające godność dziecka: poniżanie, ośmieszanie, zastraszanie, manipulowanie, izolowanie, umniejszanie jego uczuć czy potrzeb, stawianie wymagań nieadekwatnych do możliwości dziecka, wciąganie go w konflikty dorosłych.
- **Przemoc seksualna** – włączanie dziecka w jakąkolwiek aktywność o charakterze seksualnym. Może obejmować zarówno kontakt fizyczny (np. dotykanie, współżycie), jak i zachowania bez kontaktu (np. prezentowanie treści pornograficznych, ekshibicjonizm, podglądanie). Może być incydentalna lub długotrwała.
- **Zaniedbanie** – długotrwałe lub powtarzające się niezaspokajanie podstawowych potrzeb dziecka: emocjonalnych, żywieniowych, zdrowotnych, edukacyjnych oraz dotyczących bezpieczeństwa. Przejawia się m.in. brakiem opieki medycznej, niewłaściwym ubraniem, brakiem nadzoru, brakiem odpowiedniego wsparcia w nauce, pozostawianiem dziecka bez opieki.
- **Czynniki ryzyka krzywdzenia dziecka** – wszelkie okoliczności, które zwiększają prawdopodobieństwo doświadczenia przez dziecko przemocy lub zaniedbania. Mogą one dotyczyć środowiska społecznego, rodziny, rodziców, dziecka, jego rodzeństwa oraz funkcjonowania szkoły.

### Środowisko społeczne:

- a) trudności materialne,
- b) nieodpowiednie warunki mieszkaniowe,
- c) zaniedbania higieniczne,



- d) bezrobocie lub praca dorywcza,
- e) doświadczenie dyskryminacji.

**System rodzinny:**

- a) samotne rodzicielstwo,
- b) rodzina wielodzietna, adopcyjna lub zastępcza,
- c) niestabilność domowa,
- d) wysoki stres w rodzinie,
- e) konieczność opieki nad osobą zależną,
- f) brak wsparcia społecznego,
- g) przemoc lub konflikty w rodzinie,
- h) wcześniejsze działania kuratora lub postępowania prawne,
- i) karalność lub interwencje służb,
- j) pobyty członków rodziny w instytucjach interwencyjnych.

**Rodzice/opiekunowie:**

- a) bardzo młody wiek,
- b) przewlekła choroba, niepełnosprawność, zaburzenia psychiczne,
- c) uzależnienia (alkohol, narkotyki, leki),
- d) doświadczenie przemocy w okresie dzieciństwa,
- e) przeżywanie żałoby lub kryzysów,
- f) brak dbałości o higienę lub podstawowe potrzeby dziecka,
- g) ignorowanie zaleceń medycznych,
- h) depresja poporodowa,
- i) długotrwały wyjazd za granicę,
- j) bezrobocie.

**Dziecko:**

- a) brak opieki medycznej w okresie prenatalnym lub okołoporodowym,
- b) zaburzenia rozwoju lub choroby przewlekłe,
- c) niepełnosprawność,
- d) odrzucenie emocjonalne przez rodziców,
- e) zaniedbanie higieniczne,
- f) niedożywienie,
- g) niewłaściwe ubranie,
- h) widoczne urazy fizyczne,
- i) zaburzenia więzi, brak interakcji rodzic–dziecko,
- j) cechy tzw. „trudnego dziecka” (np. nadmierna płaczliwość, pobudliwość, brak apetytu).

**Inne dzieci w rodzinie:**

- a) faworyzowanie,
- b) dzieci z różnych związków,
- c) nowy partner niebędący rodzicem,



- d) choroby lub hospitalizacje rodzeństwa,
- e) obecność rodzeństwa w instytucjach pieczy zastępczej.

**System szkolny:**

- a) odrzucenie przez grupę rówieśniczą,
  - b) niewystarczająca pomoc psychologiczno-pedagogiczna,
  - c) niewłaściwie dobrane metody dydaktyczne,
  - d) faworyzowanie uczniów,
  - e) brak wiedzy o rozwoju dziecka, skutkujący błędną interpretacją zachowań.
- **Osoby odpowiedzialne za Politykę Ochrony Małoletnich** – pracownicy wskazani przez dyrektora szkoły, nadzorujący wdrażanie, przestrzeganie i aktualizowanie standardów ochrony dzieci.
  - **Osoba odpowiedzialna za Internet** – pracownik wyznaczony przez dyrektora do monitorowania bezpiecznego korzystania z Internetu przez uczniów oraz nadzoru nad przestrzeganiem zasad bezpieczeństwa cyfrowego w szkole.
  - **Dane osobowe dziecka** – każda informacja pozwalająca na identyfikację dziecka bezpośrednio lub pośrednio, zgodnie z przepisami o ochronie danych osobowych.
  - **Zespół interwencyjny** – grupa powoływana przez dyrektora szkoły w sytuacji zgłoszenia możliwego krzywdzenia dziecka. W skład zespołu wchodzi: pedagog szkolny, pedagog specjalny, psycholog oraz wychowawca klasy. Zespół przyjmuje zgłoszenia, analizuje sytuację i organizuje wsparcie dla dziecka.



## § 2 Rozpoznawanie i reagowanie na czynniki ryzyka krzywdzenia dzieci

1. Pracownicy szkoły, realizując swoje obowiązki, posiadają wiedzę na temat symptomów i czynników sprzyjających krzywdzeniu małoletnich oraz zwracają uwagę na wszelkie sygnały zagrożenia.
2. W procesie oceny sytuacji dziecka pracownicy mogą korzystać z Kwestionariusza oceny ryzyka występowania przemocy wobec dziecka (załącznik nr 1).
3. Jeżeli w toku obserwacji zostaną zauważone czynniki ryzyka, pracownik podejmuje rozmowę z rodzicami lub opiekunami prawnymi, przekazując im informacje o możliwych formach wsparcia oraz zachęcając do skorzystania z odpowiednich instytucji pomocowych.
4. Pracownicy szkoły monitorują funkcjonowanie ucznia i jego dobrostan w celu oceny ewentualnych zagrożeń.
5. Personel zna obowiązujące w szkole zasady bezpiecznych relacji dorosłych z dziećmi i stosuje je w codziennej pracy.

---

## § 3 Procedury interwencji w przypadku krzywdzenia dziecka oraz sposoby udzielania pomocy dziecku

1. Każdy pracownik szkoły, rodzic lub inna osoba, która zauważy lub uzyska informację, że dziecko może doświadczać krzywdzenia, ma obowiązek zastosować procedury interwencyjne obowiązujące w szkole.
2. W sytuacji, gdy pracownik szkoły podejrzewa krzywdzenie dziecka, sporządza notatkę służbową (załącznik nr 2) i przekazuje ją zespołowi interwencyjnemu lub dyrektorowi szkoły.
3. Dyrektor szkoły powołuje zespół interwencyjny złożony z pedagoga szkolnego, pedagoga specjalnego, psychologa oraz wychowawcy klasy.
4. Każdy członek zespołu interwencyjnego zgłasza dyrektorowi przypadek podejrzenia krzywdzenia.
5. Jeśli stan dziecka wskazuje na zagrożenie życia lub zdrowia, dyrektor lub pedagog, psycholog albo wychowawca niezwłocznie wzywa pogotowie ratunkowe.
6. Zespół interwencyjny opracowuje plan wsparcia dziecka, który obejmuje:
  - a) działania mające na celu zapewnienie dziecku bezpieczeństwa, w tym zgłoszenie podejrzenia krzywdzenia właściwej instytucji,
  - b) analizę czynników ryzyka oraz zasobów wspierających dziecko,
  - c) plan pomocy psychologiczno-pedagogicznej dostosowany do potrzeb ucznia,
  - d) wsparcie rodziców lub opiekunów w rozwiązywaniu trudności wychowawczych,
  - e) skierowanie dziecka do specjalistycznej placówki, jeśli wymaga tego sytuacja,
  - f) ocenę skuteczności udzielonego wsparcia.



7. Każda interwencja jest dokumentowana w **Karcie Interwencji** (załącznik nr 3) oraz odnotowywana w **Rejestrze zgłoszonych i przeprowadzonych interwencji** (załącznik nr 4).
8. Dokumentacja dotycząca sytuacji zagrożenia dziecka jest przechowywana w gabinecie specjalistów.
9. Pracownicy szkoły oraz osoby zaangażowane w proces interwencji są zobowiązane do zachowania poufności wszystkich informacji, z wyjątkiem przekazywania ich instytucjom uprawnionym w ramach obowiązujących procedur.

---

#### **§ 4 Sposób dokumentowania i zasady przechowywania ujawnionych lub zgłoszonych incydentów lub zdarzeń**

1. Każdy incydent dotyczący zagrożenia małoletniego powinien być opisany niezwłocznie po jego ujawnieniu lub zgłoszeniu. Dokumentacja obejmuje:
    - a) szczegółowy opis zdarzenia – datę, godzinę, miejsce, osoby obecne, świadków (załącznik nr 2),
    - b) informacje o podjętych działaniach oraz zastosowanych formach reakcji (załącznik nr 3),
    - c) kopie pism i informacji przekazywanych instytucjom zewnętrznym.
  2. Zgłoszenia są przechowywane w rejestrze prowadzonym przez zespół interwencyjny przez okres konieczny do przeprowadzenia postępowania wyjaśniającego.
  3. Dokumenty muszą być przechowywane w sposób poufny i zabezpieczone przed dostępem osób nieuprawnionych.
  4. Dane gromadzi się w sposób bezpieczny, m.in. poprzez:
    - a) stosowanie zabezpieczonych systemów elektronicznych (hasła, szyfrowanie),
    - b) przechowywanie dokumentów papierowych w zamkniętych szafach.
  5. Dane osobowe są przetwarzane zgodnie z obowiązującymi przepisami RODO oraz wewnętrznymi procedurami szkoły.
  6. Dokumenty związane z interwencjami przechowuje się do czasu realizacji celu, dla którego zostały zgromadzone, jednak nie dłużej niż pięć lat, chyba że przepisy obowiązujące nakazują dłuższy okres przechowywania.
  7. Dokumentacja może być udostępniana organom uprawnionym, takim jak policja, prokuratura czy sąd, jeśli prowadzone jest odpowiednie postępowanie.
  8. Pracownicy i wolontariusze szkoły powinni być przeszkoleni w zakresie prawidłowego dokumentowania zdarzeń oraz ochrony gromadzonych informacji.
-





## § 5 Procedura postępowania w przypadku uzasadnionego podejrzenia, że uczeń jest dotknięty przemocą domową

**Przemoc domowa** to jednorazowe lub powtarzające się działanie bądź zaniechanie osoby dorosłej, wykorzystujące przewagę fizyczną, psychiczną lub ekonomiczną i naruszające prawa lub dobra osobiste członka rodziny.

**Podejrzenie przemocy** powstaje również wtedy, gdy pracownik szkoły zauważy jakiegokolwiek sygnały mogące świadczyć o krzywdzeniu – nie jest wymagane posiadanie dowodów. Ujawnienie przez dziecko przemocy nie podlega ocenie wiarygodności pracownika i wymaga podjęcia działań.

Najczęstsze symptomy:

- a) ślady przemocy fizycznej: siniaki, rany, oparzenia, złamania, częste urazy,
- b) objawy przemocy psychicznej: moczenie nocne, lęki, trudności w mówieniu, dolegliwości somatyczne,
- c) zachowania świadczące o cierpieniu emocjonalnym: wycofanie, niska samoocena, nadmierny smutek, agresja, apatia, brak zaufania,
- d) zaniedbanie fizyczne i zdrowotne: brudny strój, brak pomocy medycznej, niedożywienie,
- e) diagnoza nauczyciela na podstawie Kwestionariusza oceny ryzyka przemocy.

---

### Procedura:

1. W przypadku podejrzenia stosowania przemocy domowej pracownik sporządza notatkę służbową i przekazuje ją zespołowi interwencyjnemu lub dyrektorowi.
2. Należy przeprowadzić rozmowy:
  - o z uczniem – najlepiej przez osobę, która daje mu poczucie bezpieczeństwa (wychowawca, pedagog, psycholog),
  - o z rodzicami lub opiekunami,
  - o z rówieśnikami,
  - o z nauczycielami i pracownikami, którzy mają częsty kontakt z dzieckiem.

Rozmowa z dzieckiem powinna odbywać się w warunkach sprzyjających swobodnej wypowiedzi i poszanowaniu godności. Stosuje się jasny, prosty język oraz zapewnia poczucie bezpieczeństwa. Dziecku przekazuje się m.in. że krzywdzenie jest łamaniem prawa i że nie ponosi ono winy za zaistniałą sytuację.

Rozmowa z rodzicami odbywa się z udziałem pedagoga/psychologa i wychowawcy. Omawia się potrzeby dziecka, informuje o konsekwencjach prawnych przemocy oraz dostępnych formach pomocy. Rodzice otrzymują informację o obowiązku szkoły wszczęcia procedury „Niebieskie Karty”, jeśli podejrzenie przemocy się potwierdza.

3. Jeżeli podejrzenie zostanie potwierdzone, szkoła wszczyna procedurę „Niebieskie Karty” i niezwłocznie powiadamia:



- a) sąd rodzinny (załącznik nr 5),
- b) policję lub prokuraturę (załącznik nr 6).
4. W razie potrzeby udziela się pierwszej pomocy lub organizuje pomoc medyczną.
5. W przypadku podejrzenia molestowania seksualnego dziecka poniżej 15. roku życia szkoła **nie przestępuje ucznia** – czynność ta musi zostać przeprowadzona przez psychologa w obecności uprawnionych organów i z nagraniem.
6. Jeśli istnieje zagrożenie życia, szkoła natychmiast kontaktuje się z policją. Gdy powrót dziecka do domu jest niebezpieczny, kierowane jest ono do odpowiedniej instytucji.
7. Jeżeli sprawca przemocy działa pod wpływem alkoholu, szkoła może zgłosić sprawę do Miejskiego Ośrodka Rozwiązywania Problemów Alkoholowych.
8. W dalszej pracy wychowawczej szkoła otacza ucznia wsparciem, tworząc bezpieczne, akceptujące środowisko oraz dbając o jego integrację w grupie rówieśniczej.

### § 6 Procedura „NIEBIESKICH KART”

W sytuacji podejrzenia przemocy domowej wobec dziecka dyrektor szkoły podejmuje decyzję o uruchomieniu procedury „Niebieska Karta”.

1. Członek zespołu interwencyjnego wyznaczony przez dyrektora wypełnia formularz „Niebieska Karta A” (załącznik nr 7), zawierający podstawowe informacje o zgłaszanej sytuacji. Formularz może być sporządzony również wtedy, gdy dziecko nie jest obecne podczas czynności.
2. Jeżeli osobą doświadczającą przemocy jest dziecko, wszystkie działania prowadzone w ramach procedury odbywają się – w miarę możliwości – w obecności rodzica, opiekuna prawnego lub faktycznego.
3. Czynności z udziałem dziecka powinny być realizowane, na ile to możliwe, w obecności psychologa.
4. Gdy podejrzanymi o stosowanie przemocy są rodzice lub opiekunowie prawni, działania prowadzi się przy obecności osoby najbliższej dziecku (w rozumieniu art. 115 k.k.) lub osoby dorosłej wskazanej przez małoletniego. Jeżeli nie ma takiej możliwości, pracownik samodzielnie wypełnia formularz „Niebieska Karta A”.
5. Rozpoznanie przemocy i sporządzenie formularza nie wymaga zgody dziecka ani jego opiekuna.
6. Po sporządzeniu „Niebieskiej Karty A”, pedagog lub inny upoważniony nauczyciel wypełnia formularz „Niebieska Karta B” (załącznik nr 8), będący pouczeniem dla osoby zagrożonej przemocą.
7. Formularz „Niebieska Karta B” zawiera: informacje o możliwych działaniach prokuratora, wykaz zachowań ściganych przez prawo oraz opis dostępnych form wsparcia wraz z listą instytucji pomocowych.
8. Formularz „Niebieska Karta B” przekazuje się osobie zagrożonej przemocą.  
W przypadku dziecka dokument ten otrzymuje rodzic/opiekun prawny lub osoba



- dorośla najbliższa dziecku. Formularza nie przekazuje się osobie podejrzaną o stosowanie przemocy.
9. W razie potrzeby dyrektor, pedagog lub nauczyciel przeprowadza rozmowę z osobą podejrzaną o stosowanie przemocy na temat konsekwencji jej działań oraz możliwości podjęcia terapii lub leczenia.
  10. Członek zespołu interwencyjnego, który wszczął procedurę, przekazuje wypełniony formularz „Niebieska Karta A” przewodniczącemu zespołu interdyscyplinarnego w terminie do 5 dni roboczych od dnia jego sporządzenia, zachowując kopię dokumentu wraz z załączonymi kopiami pism kierowanych do sądu i policji.
  11. W razie kolejnych zdarzeń związanych z przemocą domową wobec dziecka szkoła ponownie wypełnia formularz „Niebieska Karta A”, nawet jeśli procedura była już wcześniej wszczynana.
  12. W ramach procedury „Niebieskie Karty” członek zespołu interwencyjnego współpracuje z zespołem interdyscyplinarnym, w szczególności poprzez:
    - a) przekazywanie osobom pokrzywdzonym informacji o dostępnej pomocy psychologicznej, pedagogicznej, prawnej i socjalnej,
    - b) rozmowy z osobami podejrzanymi o stosowanie przemocy dotyczące konsekwencji ich zachowania oraz możliwości terapii,
    - c) diagnozę sytuacji i potrzeb osoby dotkniętej przemocą,
    - d) udzielanie kompleksowych informacji opiekunom dziecka o dostępnych formach wsparcia.

---

## **§ 7 Procedura postępowania na wypadek wystąpienia agresywnych zachowań fizycznych w szkole między uczniami**

1. Należy niezwłocznie podjąć działania mające na celu przerwanie agresji oraz wyeliminowanie dalszego zagrożenia.
2. Każdy pracownik szkoły, który zauważył lub został poinformowany o agresji fizycznej, ma obowiązek stanowczo przerwać takie zachowanie i jasno zakomunikować uczniom, że jest ono niedopuszczalne.
3. Zaleca się stosowanie krótkich, jednoznacznych komunikatów.
4. O zdarzeniu należy powiadomić pedagoga, pedagoga specjalnego, psychologa, dyrektora szkoły oraz wychowawcę, który informuje rodziców/opiekunów zarówno sprawcy, jak i poszkodowanego.
5. W sytuacji zagrożenia życia (np. utrata przytomności) należy natychmiast wezwać pogotowie ratunkowe.
6. Opiekę nad uczniem wymagającym pomocy medycznej sprawuje osoba wskazana przez dyrektora – bez możliwości podejmowania decyzji medycznych.



7. Po ustaniu zagrożenia pedagog, psycholog lub wychowawcy przeprowadzają rozmowy z uczniami, aby ustalić przyczynę konfliktu i wypracować zasady porozumienia, także w formie mediacji.
8. Pedagog lub wychowawca przeprowadza rozmowę z rodzicami obu stron i sporządza notatkę ze spotkania.
9. Wobec sprawcy agresji stosuje się konsekwencje przewidziane w statucie szkoły, w tym punkty ujemne z zachowania.
10. W przypadku powtarzających się aktów agresji fizycznej, szczególnie z widocznymi skutkami pobicia, szkoła kieruje sprawę na policję. Dalsze działania zależą od decyzji organów ścigania.
11. Wychowawca obejmuje poszkodowanego ucznia szczególną opieką i dba o jego integrację z grupą rówieśniczą.

---

## **§ 8 Procedura postępowania na wypadek agresywnych zachowań słownych w szkole między uczniami**

1. Działania mające na celu zatrzymanie agresji słownej należy podjąć natychmiast.
2. Wychowawca, nauczyciel lub specjalista przeprowadza rozmowę z uczniem w celu ustalenia przebiegu zdarzenia. Rozmowy z ofiarą i agresorem prowadzi się oddzielnie.
3. Rodzice/opiekunowie obu uczniów są informowani o incydencie.
4. Wobec sprawcy stosuje się konsekwencje przewidziane w statucie szkoły, w tym punkty ujemne z zachowania.
5. Jeżeli mimo podjętych działań agresja się powtarza, a szkoła wykorzystała dostępne formy wsparcia (np. pomoc psychologiczno-pedagogiczna, rozmowy, kontrakty), sprawa może zostać zgłoszona policji lub sądowi rodzinnemu.
6. Poszkodowany uczeń jest otoczony szczególną opieką i wspierany w integracji z klasą.

---

## **§ 9 Procedura interwencji w sytuacji krzywdzenia dziecka w szkole przez pracownika szkoły**

1. Osoba, która zauważy lub uzyska informację, że pracownik szkoły może krzywdzić dziecko, zgłasza ten fakt dyrektorowi lub zespołowi interwencyjnemu.
2. Członek zespołu interwencyjnego analizuje sytuację, przeprowadza rozmowy z podejrzanym pracownikiem i uczniem oraz informuje rodziców lub opiekunów prawnych.
3. Wszystkie czynności są dokumentowane w formie notatki służbowej.
4. Jeżeli podejrzenie zostanie potwierdzone, dyrektor podejmuje działania zgodne z Kartą Nauczyciela lub Kodeksem pracy.



5. Wychowawca i członek zespołu interwencyjnego diagnozują potrzeby dziecka i planują adekwatną pomoc, zapewniając mu bezpieczeństwo i przekazując rodzinie informacje o instytucjach pomocowych.

---

## § 10 Zasady bezpiecznych relacji pomiędzy personelem szkoły a dziećmi

1. Wszystkie działania podejmowane przez personel muszą służyć dobru dziecka. Personel traktuje dzieci z poszanowaniem ich godności i potrzeb. Stosowanie przemocy wobec dziecka jest niedopuszczalne.
2. Pracownicy utrzymują profesjonalny charakter relacji z dziećmi, upewniając się, że ich działania są adekwatne, bezpieczne i zrozumiałe. Działają w sposób przejrzysty i możliwy do obserwacji dla innych.
3. **Komunikacja z dziećmi** obejmuje m.in.:
  - o cierpliwość i szacunek,
  - o uważne słuchanie i udzielanie odpowiedzi dostosowanych do wieku,
  - o zakaz poniżania, zawstydzania, zastraszania i innych form przemocy słownej,
  - o ochronę informacji wrażliwych,
  - o poszanowanie prywatności dziecka,
  - o reagowanie na sygnały dyskomfortu dziecka,
  - o zakaz zachowań niestosownych i seksualizujących,
  - o zakaz przekazywania treści niestosownych lub niebezpiecznych.
4. **Działania z dziećmi** obejmują m.in.:
  - o równe traktowanie wszystkich dzieci,
  - o zakaz faworyzowania,
  - o zakaz kontaktów o charakterze romantycznym lub seksualnym,
  - o zakaz prywatnego utrwalania wizerunku dziecka,
  - o zakaz oferowania dzieciom substancji zakazanych.
5. **Kontakt fizyczny:**
  - o niedopuszczalne jest stosowanie przemocy,
  - o dopuszczalny jest kontakt wspierający i zgodny z potrzebami dziecka (np. poklepanie po ramieniu, uścisk dłoni),
  - o zawsze należy obserwować reakcję dziecka i pytać o zgodę,
  - o zakaz kontaktów intymnych, niejawnych lub nieadekwatnych,
  - o zachowanie ostrożności wobec dzieci z doświadczeniem przemocy.
6. **Kontakty poza godzinami pracy:**
  - o kontakt z dziećmi powinien odbywać się w godzinach pracy w ramach obowiązków zawodowych,
  - o zakaz prywatnych spotkań, zapraszania dzieci do domu, kontaktów przez prywatne komunikatory,
  - o w razie potrzeby stosowane są wyłącznie kanały służbowe,
  - o spotkania poza szkołą wymagają zgody dyrekcji i rodziców,



- relacje prywatne z rodziną ucznia wymagają szczególnej poufności danych.
7. Każdy pracownik ma obowiązek reagować na sytuacje zagrażające bezpieczeństwu dziecka oraz zgłaszać je dyrektorowi lub specjalistom szkolnym.

### **§ 11 Zasady dostępu małoletnich do Internetu**

1. Szkoła, zapewniając uczniom możliwość korzystania z Internetu, zobowiązuje się do podejmowania działań chroniących ich przed treściami mogącymi negatywnie wpływać na rozwój, w tym do instalowania i systematycznej aktualizacji oprogramowania zabezpieczającego.
2. Na terenie szkoły uczniowie korzystają z Internetu wyłącznie pod opieką nauczyciela i w ramach prowadzonych zajęć lub innych zaplanowanych aktywności edukacyjnych.
3. W szkole obowiązuje regulamin pracowni komputerowej. Uczniowie są z nim zapoznawani podczas zajęć z wykorzystaniem sprzętu komputerowego.
4. Nauczyciel lub inny pracownik szkoły sprawuje nadzór nad tym, w jaki sposób uczniowie korzystają z sieci w czasie zajęć.
5. Szczegółowe zasady używania urządzeń elektronicznych, w tym telefonów komórkowych, określa statut szkoły. Informacje te przekazywane są uczniom i rodzicom przez wychowawców na początku roku szkolnego.
6. Szkoła zapewnia uczniom dostęp do materiałów edukacyjnych na temat bezpiecznego korzystania z Internetu, umieszczonych przy stanowiskach komputerowych lub w innych widocznych miejscach.
7. Internet, multimedia i programy komputerowe służą uczniom wyłącznie do celów naukowych, informacyjnych oraz edukacyjnych.
8. Uczeń może korzystać z zasobów Internetu wyłącznie na komputerach wyposażonych w aktualne oprogramowanie filtrujące treści oraz program antywirusowy.
9. Sprzęt komputerowy obsługiwany jest przez uczniów zgodnie z poleceniami i wskazówkami nauczyciela.
10. Każdemu uczniowi przydziela się stanowisko komputerowe oraz – jeśli to stosowane – indywidualny profil użytkownika zabezpieczony hasłem.
11. Użytkownicy komputera zapisują tworzone pliki jedynie w miejscach do tego wyznaczonych przez nauczyciela lub administratora systemu.
12. Po zakończonej pracy uczeń ma obowiązek wylogować się z systemu oraz wyłączyć komputer, chyba że nauczyciel postanowi inaczej.
13. Uczniom zabrania się instalowania jakiegokolwiek oprogramowania, zmiany ustawień systemowych, usuwania programów, rozłączania elementów sprzętu, a także samodzielnego manipulowania kablami zasilającymi i sieciowymi.
14. W sytuacjach awaryjnych uczniowie niezwłocznie przerywają pracę przy komputerze, zachowują spokój i stosują się do poleceń nauczyciela.



15. Szkoła prowadzi działania profilaktyczne oraz zajęcia rozwijające kompetencje uczniów w zakresie bezpiecznego korzystania z nowych technologii i Internetu.
16. Dyrektor szkoły wyznacza osobę odpowiedzialną za nadzór nad korzystaniem z Internetu przez uczniów. Osoba ta czuwa nad bezpieczeństwem cyfrowym dzieci na terenie szkoły.

---

## **§ 12 Procedury ochrony dzieci przed treściami szkodliwymi i zagrożeniami w sieci oraz utrwalonymi w innej formie**

1. Szkoła zabezpiecza komputery i inne urządzenia z dostępem do Internetu przy użyciu oprogramowania filtrującego treści nieodpowiednie dla małoletnich.
  - a) Wszyscy pracownicy szkoły mają obowiązek przekazywania uczniom zasad bezpiecznego korzystania z Internetu, w szczególności:
  - b) nie otwierania wiadomości od nieznanych nadawców,
  - c) nie klikania w podejrzane linki ani załączniki w wiadomościach e-mail oraz nie pobierania plików z niesprawdzonych stron,
  - d) nie udostępniania w sieci swoich danych osobowych, haseł, zdjęć własnych i członków rodziny bądź znajomych,
  - e) zapoznania się z regulaminem serwisu przed założeniem konta oraz sprawdzenia, czy strona korzysta z odpowiednich zabezpieczeń (np. certyfikat SSL),
  - f) używania pseudonimów (nicków) zamiast pełnych imion i nazwisk,
  - g) poszanowania godności, praw i bezpieczeństwa innych użytkowników sieci oraz powstrzymania się od działań wyrządzających im szkodę,
  - h) respektowania praw autorskich do zdjęć, tekstów, filmów i innych materiałów,
  - i) podawania źródła wykorzystywanych materiałów (autor, adres strony) lub korzystania z zasobów oznaczonych jako udostępnione do modyfikacji i kopiowania,
  - j) niewysyłania i nieudostępniania treści bezprawnych, obraźliwych, wulgarnych lub naruszających dobra osobiste innych osób,
  - k) zachowania szczególnej ostrożności przy kontaktach z osobami poznanymi wyłącznie w sieci,
  - l) świadomości, że cyberprzemoc (cyberbullying) jest poważnym naruszeniem prawa.
2. Uczniowie są zapoznawani z zasadami netykiety, czyli kodeksu właściwego zachowania w środowisku internetowym (np. w korespondencji e-mail, na forach, blogach).
3. Każde zdarzenie związane z naruszeniem bezpieczeństwa cyfrowego na terenie szkoły należy zgłosić wychowawcy lub osobie odpowiedzialnej za Internet.





4. Wobec ucznia naruszającego zasady bezpiecznego korzystania z Internetu mogą zostać zastosowane konsekwencje przewidziane w statucie szkoły. Uczeń i jego rodzice mają prawo odwołać się od nałożonej kary w formie pisemnej.
5. W przypadku stwierdzenia lub uzyskania informacji o cyberprzemocy pracownicy szkoły podejmują natychmiastowe działania:  
zgłaszają problem zespołowi interwencyjnemu oraz rodzicom/opiekunom,
  - a) po analizie sytuacji przez zespół interwencyjny i dyrektora, w razie potrzeby powiadamiane są właściwe instytucje (np. policja, sąd),
  - b) członek zespołu interwencyjnego organizuje pomoc psychologiczno-pedagogiczną dla pokrzywdzonego oraz – w razie potrzeby – dla sprawcy, we współpracy z rodzicami oraz instytucjami zewnętrznymi,
  - c) w przypadku braku współpracy ze strony rodziców dziecka podejrzanego o stosowanie cyberprzemocy zespół interwencyjny oraz dyrektor, po poinformowaniu rodziców i ocenie sytuacji, powiadamiają odpowiednie organy,
  - d) szkoła planuje i prowadzi działania profilaktyczne uwzględniające aktualne problemy związane z funkcjonowaniem uczniów w sieci, we współpracy m.in. z poradnią psychologiczno-pedagogiczną i innymi instytucjami.

---

### **§ 13 Zasady ochrony danych osobowych oraz wizerunku dzieci w placówce**

1. Dane osobowe dzieci podlegają ochronie zgodnie z obowiązującymi przepisami o ochronie danych osobowych, w tym z regulacjami krajowymi i unijnymi.
2. Szkoła stosuje rozwiązania organizacyjne i techniczne mające na celu zapewnienie wysokiego poziomu bezpieczeństwa danych osobowych uczniów.
3. Z poszanowania prawa dziecka do prywatności i ochrony dóbr osobistych wynika obowiązek ochrony jego wizerunku.
4. Utrwalenie i publikacja wizerunku dziecka (fotografia, nagranie audio-wideo) wymaga uzyskania pisemnej zgody rodzica lub opiekuna prawnego, chyba że wizerunek stanowi jedynie element większej całości, np. tłumy podczas imprezy publicznej.
5. Pracownik szkoły może przetwarzać dane osobowe dziecka i przekazywać je w ramach prac zespołu interdyscyplinarnego, działającego na podstawie przepisów o przeciwdziałaniu przemocy domowej, wyłącznie w zakresie określonym przepisami prawa.
6. Pracownik szkoły zobowiązany jest do zachowania w tajemnicy wszelkich przetwarzanych danych osobowych oraz sposobów ich zabezpieczenia.
7. Dane osobowe uczniów mogą być przekazywane jedynie podmiotom wskazanym w przepisach prawa jako uprawnione do ich otrzymania.





8. Informacje o dziecku mogą być wykorzystywane w celach szkoleniowych lub edukacyjnych wyłącznie w sposób uniemożliwiający jego identyfikację (anonimowo).
9. Pracownicy szkoły nie udzielają przedstawicielom mediów informacji o konkretnych dzieciach lub ich rodzinach, ani nie organizują bezpośrednich kontaktów mediów z uczniami.
10. W szczególnych, uzasadnionych przypadkach pracownik szkoły może zwrócić się do rodzica/opiekuna o pisemną zgodę na przekazanie jego danych kontaktowych przedstawicielom mediów.
11. W kontaktach z mediami pracownicy nie komentują indywidualnych spraw uczniów czy ich rodzin, niezależnie od formy utrwalenia wypowiedzi.
12. Podczas upubliczniania informacji o działaniach szkoły wykorzystuje się jedynie imiona dzieci i nie podaje nadmiernych szczegółów dotyczących ich miejsca zamieszkania czy szczegółowych zainteresowań.
13. Utrwalając wizerunek dziecka, należy upewnić się, że jest ubrane w sposób pełny i adekwatny do sytuacji.
14. Zaleca się, by materiały wizualne prezentowały przede wszystkim aktywność dzieci (np. udział w zajęciach, projektach) oraz, w miarę możliwości, grupy, a nie pojedyncze osoby.
15. Należy dopilnować, aby fotograf lub osoba filmująca nie przebywała sam na sam z dziećmi i nie miała do nich dostępu bez nadzoru.
16. Wszelkie niepokojące sytuacje dotyczące wykorzystania wizerunku dzieci lub naruszenia zasad jego ochrony zgłasza się i rejestruje podobnie jak inne zdarzenia zagrażające bezpieczeństwu dziecka.
17. Dziecko nie może być zmuszane do udziału w fotografowaniu czy nagrywaniu. Odmowa udziału nie może wiązać się z żadnymi negatywnymi konsekwencjami.
18. Przed utrwaleniem wizerunku dziecko oraz jego opiekun powinni być poinformowani o celu, miejscu i sposobie wykorzystania zdjęć lub nagrań (np. publikacja na stronie szkoły, w kronice szkolnej).
19. Przy przygotowywaniu materiałów promocyjnych szkoły dąży się do pokazywania zróżnicowanej grupy dzieci – pod względem wieku, płci, sprawności, talentów czy pochodzenia.
20. W razie realizacji materiałów medialnych dyrektor może udostępnić wybrane pomieszczenia szkoły, dbając o to, by uniemożliwić filmowanie dzieci obecnych na terenie placówki bez stosownych zgód.

---

## **§ 14 Zasady bezpiecznej rekrutacji w Szkole Podstawowej nr 8 im. Haliny Poświatowskiej w Częstochowie**

1. Rekrutacja pracowników, stażystów i wolontariuszy odbywa się w sposób zapewniający, że osoby te posiadają odpowiednie kwalifikacje i prezentują postawę



- zgodną z wartościami szkoły, w szczególności z poszanowaniem praw dziecka i troską o jego bezpieczeństwo.
2. Szkoła może żądać od kandydata przedstawienia dokumentów potwierdzających:  
wykształcenie,
    - a) kwalifikacje zawodowe,
    - b) przebieg dotychczasowego zatrudnienia.
  3. Szkoła musi posiadać dane pozwalające jednoznacznie zidentyfikować osobę zatrudnioną, w tym: imię (imiona), nazwisko, datę urodzenia oraz dane kontaktowe.
  4. Dyrektor może poprosić kandydata o referencje od poprzednich pracodawców lub o kontakt do osób, które mogą ich udzielić – za zgodą kandydata. Odmowa przekazania referencji nie może stanowić jedynej podstawy odrzucenia kandydatury.
  5. Dyrektor szkoły pozyskuje dane umożliwiające weryfikację kandydata w Rejestrze Sprawców Przestępstw na Tle Seksualnym. Uzyskana informacja przechowywana jest w aktach osobowych pracownika.
  6. W przypadkach wskazanych przepisami prawa dyrektor żąda od kandydata zaświadczenia o niekaralności z Krajowego Rejestru Karnego. Jeśli przedstawienie zaświadczenia nie jest możliwe, kandydat, stażysta lub wolontariusz składa stosowne oświadczenie o niekaralności oraz o braku toczących się postępowań (załącznik nr 9).
  7. Każda osoba nowo zatrudniona lub podejmująca współpracę z dziećmi zapoznaje się z Polityką Ochrony Małoletnich obowiązującą w szkole i potwierdza to podpisem (załącznik nr 10).
  8. Osoba posiadająca obywatelstwo inne niż polskie przedstawia dokumenty wymagane przepisami dotyczącymi sprawdzania karalności w państwach, w których zamieszkiwała, zgodnie z odpowiednimi regulacjami prawnymi.
  9. Każdy nowo przyjęty pracownik składa oświadczenie o państwach, w których przebywał w ciągu ostatnich 20 lat (innych niż Rzeczpospolita Polska i państwo obywatelstwa), oraz przedkłada informacje z rejestrów karnych tych państw w zakresie pracy z dziećmi (załączniki nr 12 i 13).

---

## **§ 15 Zasady i sposób udostępniania rodzicom/opiekunom prawnym oraz uczniom standardów w celu zaznajomienia się z nimi i ich stosowania**

1. Szkoła Podstawowa nr 8 im. Haliny Poświatowskiej w Częstochowie opracowuje i wdraża procedury określające sposób postępowania w razie krzywdzenia dziecka lub zagrożenia jego bezpieczeństwa.
2. Szkoła posiada aktualne dane kontaktowe lokalnych instytucji i organizacji udzielających pomocy w sytuacjach przemocy wobec małoletnich (m.in. policja, sąd rodzinny, ośrodki pomocy społecznej, centrum interwencji kryzysowej, placówki ochrony zdrowia).



3. Na tablicach informacyjnych umieszczane są istotne informacje dla uczniów, w tym numery telefonów zaufania i instytucji pomocowych.
4. Polityka Ochrony Małoletnich w Szkole Podstawowej nr 8 jest dokumentem dostępnym dla rodziców i uczniów – można się z nim zapoznać w każdym momencie.
5. Dokument jest udostępniany w formie elektronicznej na stronie internetowej szkoły oraz w wersji papierowej, np. w bibliotece szkolnej lub sekretariacie. Szkoła może przygotować wersję skróconą standardów zrozumiałą dla małoletnich i umieścić ją w widocznym miejscu.
6. Informacje o polityce ochrony dzieci przekazywane są rodzicom podczas zebrań klasowych, spotkań indywidualnych oraz za pośrednictwem dziennika elektronicznego.
7. Rodzice i opiekunowie mogą korzystać z pomocy pracowników szkoły w zakresie wyjaśniania zapisów polityki oraz otrzymywać wsparcie w sytuacjach trudnych wychowawczo lub związanych z bezpieczeństwem dziecka.

---

## § 16 Monitorowanie

1. Dyrektor Szkoły wyznacza pedagoga p. Ewę Dworecką na osobę odpowiedzialną za realizację i propagowanie Standardów Ochrony Małoletnich w jednostce.
2. Pani Ewa Dworecka jest psychologiem i pedagogiem szkolnym, ukończyła szkolenie dotyczące Standardów Ochrony Małoletnich. Jest również socjoterapeutą i psychoterapeutą. Posiada doświadczenie w pracy z ofiarami przemocy w rodzinie oraz w pracy terapeutycznej z dziećmi i dorosłymi.
3. Osoba o której mowa w punkcie 1 jest dostępna w gabinecie psychologa szkolnego, miejscu zapewniającym poufność, w poniedziałki od 11.00 do 13.30, wtorki 11.40 do 13.30, środy 10.00-15.00, czwartki 10.00 do 12.30 oraz 15.20 do 17.00, piątki 10.40 do 11.40
4. Osoba odpowiedzialna za realizację i propagowanie Standardów Ochrony Małoletnich jest dostępna pod numerem 34 363 14 77 w godzinach pracy, do dyspozycji jest również email: [dworecka@sp8czest.szkolnastrona.pl](mailto:dworecka@sp8czest.szkolnastrona.pl)
5. Osoba o której mowa w punkcie 1 w każdym roku szkolnym przeprowadza szkolenie dla całego personelu szkoły z S.O.M. Przeprowadzenie szkolenia jest dokumentowane listą z podpisami uczestników szkolenia.
6. Osoba o której mowa w punkcie 1 monitoruje, czy wychowawcy zapoznali uczniów oraz rodziców z S.O.M.
  - a) Wychowawcy klas 1-8 są zobowiązani do zapoznania uczniów ze Standardami Ochrony Małoletnich na lekcji wychowawczej, przynajmniej 1 raz w roku. Fakt ten powinien być potwierdzony wpisem tematu godziny wychowawczej odnotowanym w dzienniku.



- b) Wychowawcy klas 1-8 są zobowiązani do zapoznania rodziców ze Standardami Ochrony Małoletnich 1 raz w roku. Fakt ten może być potwierdzony podpisami rodziców na liście lub potwierdzeniem zapoznania się ze Standardami Ochrony Małoletnich poprzez przesłanie potwierdzenia zapoznania się z S.O.M. przez wiadomość w dzienniku do wychowawcy klasy.
7. Osoba, o której mowa w punkcie 1, jest odpowiedzialna za monitorowanie realizacji Standardów, za reagowanie na sygnały naruszenia Standardów, prowadzenie rejestru zgłoszeń oraz za proponowanie zmian w Standardach.
  8. Osoba odpowiedzialna za realizację i propagowanie Standardów Ochrony Małoletnich przeprowadza wśród pracowników Szkoły, raz na 2 lata, ankietę monitorującą poziom realizacji Standardów. Wzór ankiety stanowi załącznik do niniejszych Standardów. W ankiecie pracownicy mogą proponować zmiany oraz wskazywać naruszenia Standardów.
  9. Na podstawie przeprowadzonej ankiety osoba odpowiedzialna za realizację i propagowanie Standardów Ochrony Małoletnich sporządza raport z monitoringu, który następnie przekazuje dyrektorowi Szkoły.
  10. Dyrektor Szkoły na podstawie otrzymanego raportu wprowadza do Standardów niezbędne zmiany i ogłasza je pracownikom, uczniom i ich rodzicom, opiekunom.

## **§ 17 Postanowienia końcowe**

1. Szkoła stwarza rodzicom i opiekunom możliwości podnoszenia wiedzy i umiejętności dotyczących ochrony dzieci przed zagrożeniami oraz stosowania metod wychowawczych niewiążących się z przemocą fizyczną czy psychiczną.
2. Rodzice są informowani o zagrożeniach związanych z korzystaniem z Internetu oraz o sposobach ochrony dzieci w sieci m.in. poprzez materiały edukacyjne na stronie szkoły, w dzienniku elektronicznym, podczas zebrań i konsultacji indywidualnych oraz poprzez organizację spotkań ze specjalistami.
3. Na pierwszym zebraniu w roku szkolnym rodzice zapoznają się z Polityką Ochrony Małoletnich oraz z innymi dokumentami dotyczącymi bezpieczeństwa (np. procedury postępowania w sytuacjach kryzysowych).
4. Szkoła prowadzi działania edukacyjne dla uczniów dotyczące ich praw, sposobów ochrony przed przemocą i wykorzystywaniem oraz możliwości szukania pomocy.
5. Informacje o dostępnej pomocy w sytuacjach krzywdzenia dziecka lub zagrożenia przemocą są udostępniane na stronie internetowej szkoły, na tablicach informacyjnych oraz u pedagoga szkolnego.
6. Ogłoszenie i wprowadzenie Polityki Ochrony Małoletnich następuje poprzez zarządzenie dyrektora, przedstawienie dokumentu Radzie Pedagogicznej, poinformowanie rodziców na zebraniach oraz opublikowanie polityki w szkolnych kanałach komunikacji. Uczniowie zapoznawani są z dokumentem w ramach zajęć z wychowawcą, a fakt ten odnotowywany jest w dzienniku lekcyjnym.



## KWESTIONARIUSZ OCENY RYZYKA WYSTĘPOWANIA PRZEMOCY W RODZINIE WOBEC DZIECKA



### LISTA A

**Kwestionariusza i algorytmu używa tylko pracownik oświaty!  
Nie powinien być przekazywany dziecku lub rodzicom!**

#### INFORMACJA OD DZIECKA LUB OSOBY, KTÓRA BYŁA BEZPOŚREDNIM ŚWIADKIEM PRZEMOCY

- A.1. Ktoś w domu bije dziecko, popycha, szarpie, potrząsa, przytrzymuje, rzuca w nie przedmiotem, itp.
- A.2. Ktoś w domu używa wobec dziecka wulgarnych słów, obraża, poniża, straszy, szantażuje, izoluje w sposób ciągły i nieuzasadniony od kontaktu z innymi osobami, np. z rodziny lub z rówieśnikami, itp.
- A.3. Opiekunowie nie zaspokajają podstawowych potrzeb dziecka, takich jak: przynależności, bezpieczeństwa, pożywienia, snu, leczenia, rozwoju poznawczego, emocjonalnego, społecznego, pomimo wcześniejszej pracy z opiekunami w tym zakresie.
- A.4. Ktoś w domu narusza sferę seksualną dziecka, tj.: dotyka intymnych części ciała, namawia na dotykanie intymnych części ciała osoby dorosłej, zmusza do kontaktu seksualnego, podejmuje kontakty seksualne z inną osobą w obecności dziecka, prezentuje pornografię lub zmusza do tworzenia treści pornograficznych z udziałem dziecka, itp.
- A.5. Dziecko ma ślady przemocy fizycznej lub zaniedbania (opis A.10. i A.11.).
- A.6. Dziecko mówi, że boi się wrócić do domu ze względu na zagrożenie przemocą w rodzinie (wobec siebie lub innych członków rodziny).
- A.7. Dziecko mówi, że chce odebrać sobie życie ze względu na zagrożenie przemocą w rodzinie.
- A.8. Dziecko jest świadkiem przemocy w rodzinie (wobec rodzica, rodzeństwa lub innej osoby mieszkającej w jego domu).

#### OBSERWACJA PRACOWNIKA SZKOŁY LUB PLACÓWKI DOTYCZĄCA RODZICA:

- A.9. Rodzic zachował się agresywnie (słownie lub fizycznie) wobec dziecka na terenie placówki oświatowej lub w miejscu publicznym, np. popchnął, szarpnął, uderzył, poniżył, itp.

#### OBSERWACJA PRACOWNIKA SZKOŁY LUB PLACÓWKI OŚWIATOWEJ DOTYCZĄCA DZIECKA:

- A.10. Dziecko ma widoczne ślady przemocy fizycznej, np.: uszkodzenia ciała, siniaki, zadrapania, obrzęki, oparzenia, obrażenia ciała świeże i/lub w różnych stadiach gojenia się, rany na ciele, itp.
- A.11. Dziecko ma widoczne ślady zaniedbania, np.: brak dbałości o higienę ciała, nieadekwatność ubioru do pory roku, wieku, itp. Występują zaburzenia, opóźnienia rozwojowe, problemy emocjonalne, niepełnosprawność, a dziecko nie otrzymuje potrzebnej pomocy, np.: opieki lekarskiej, zabiegów medycznych, terapii, wsparcia, itp. Sytuacja ta występuje pomimo wcześniejszej pracy z opiekunami w tym zakresie.

### LISTA B

#### OBSERWACJA PRACOWNIKA SZKOŁY LUB PLACÓWKI OŚWIATOWEJ DOTYCZĄCA DZIECKA:

- B.1. Dziecko odtwarza doświadczaną przemoc – w relacjach rówieśniczych (lub zabawie), identyfikuje się z rolą ofiary i/lub sprawcy.
- B.2. Dziecko reaguje nieadekwatnie do sytuacji powstałej w placówce, np.: lękiem, izolacją, autoagresją, agresją itp.
- B.3. Dziecko zachowuje się autodestrukcyjnie, np.: gryzie, szczypie się, uderza głową. Dziecko jest od jakiegoś czasu lub stale apatyczne, ospałe, nie ma chęci do zabawy, eksploracji rozwojowej.
- B.4. Dziecko boi się powrotu do domu i/lub reaguje lękiem lub innymi trudnymi emocjami na kontakt z rodzicem/rodzicami i/lub na sytuację powrotu do domu.
- B.5. Dziecko często opuszcza zajęcia (dotyczy dzieci objętych obowiązkiem szkolnym) lub bez uzasadnionego powodu jest nieobecne bezpośrednio po rozmowach z rodzicami lub działaniach interwencyjnych placówki.

#### INFORMACJE DOTYCZĄCE RODZICÓW:

- B.6. Postawa i zachowanie rodziców zagraża dobru, rozwojowi i bezpieczeństwu dziecka.
- B.7. Rodzice nie współpracują z placówką przy udzielaniu pomocy dziecku.
- B.8. Dziecko rozdzielone z rodzicami na skutek emigracji lub innej sytuacji losowej, pozostające bez opieki osoby dorosłej i/lub wsparcia emocjonalnego ze strony rodziców lub innych osób z rodziny.
- B.9. Na terenie placówki rodzic jest pod wpływem środków zmieniających świadomość, np. alkoholu, narkotyków, itp. lub nie zgłasza się po odbiór dziecka.
- B.10. Którąkolwiek dziecko z rodziny z powodu przemocy lub zaniedbania wymagało umieszczenia w pieczy zastępczej.

### LISTA C

#### OBSERWACJA PRACOWNIKA SZKOŁY LUB PLACÓWKI OŚWIATOWEJ LUB INFORMACJA OD OSÓB BĘDĄCYCH W KONTAKCIE Z DZIECKIEM I RODZICAMI:

- C.1. Karalność rodzica za przemoc lub przemoc w rodzinie.
- C.2. Wcześniejsze podejrzenie dotyczące przemocy wobec dziecka lub przemocy w rodzinie albo obecne podejrzenie przemocy w rodzinie dziecka.
- C.3. Rodzic nadużywający środków zmieniających świadomość – np.: alkoholu, narkotyków, leków, itp.
- C.4. Poważne problemy zdrowotne, emocjonalne, choroba psychiczna wśród osób zamieszkujących z dzieckiem.
- C.5. Rozwód, separacja rodziców, konflikt w rodzinie lub inna sytuacja kryzysowa.
- C.6. Dziecko o szczególnych wymaganiach wychowawczych, edukacyjnych i występuje 1 lub więcej spośród: problemy emocjonalne, problemy społeczne, zaburzenie rozwojowe, niepełnosprawność.
- C.7. Niskie kompetencje wychowawcze rodziców, niewydolność wychowawcza lub brak zainteresowania rodziców rozwojem dziecka.
- C.8. Matka i/lub ojciec byli poniżej 18 r.ż. w chwili narodzin dziecka.
- C.9. Ubóstwo i wynikające z tego stanu problemy rodziców.

**Sprawdź, czy występują sygnały  
ze wszystkich list: A, B i C, a następnie postępuj  
zgodnie ze wskazówkami na drugiej stronie!**

Opracowanie:



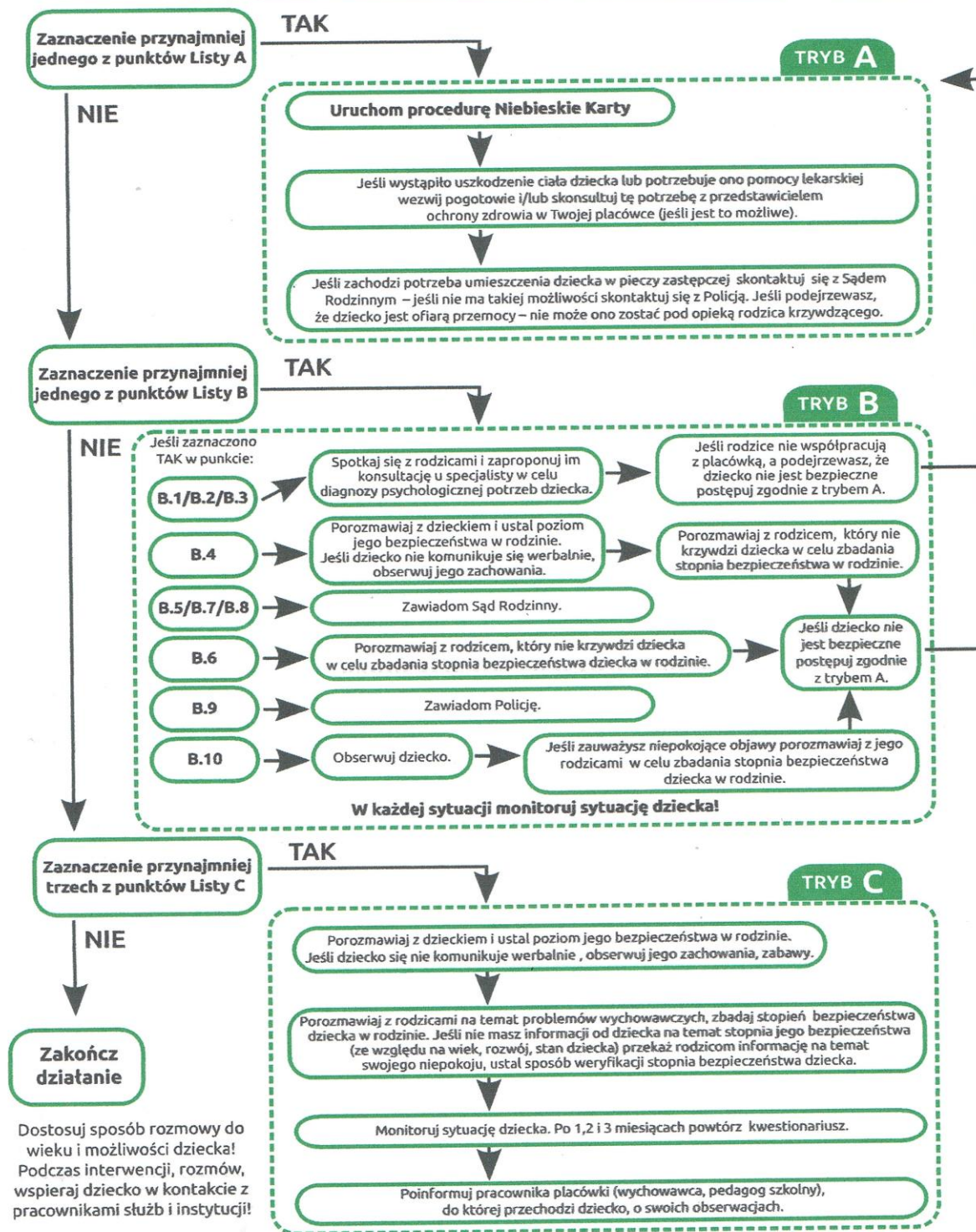
Projekt realizowany w ramach programu  
Obywatela dla Demokracji  
finansowanego z Funduszy EOG



**DZIECI MŁODSZE**  
DO 9 LAT

**PROPOZYCJA ALGORYTMU POSTĘPOWANIA W PRZYPADKU PODEJRZENIA PRZEMOCY W RODZINIE WOBEC DZIECKA**

**OŚWIATA**

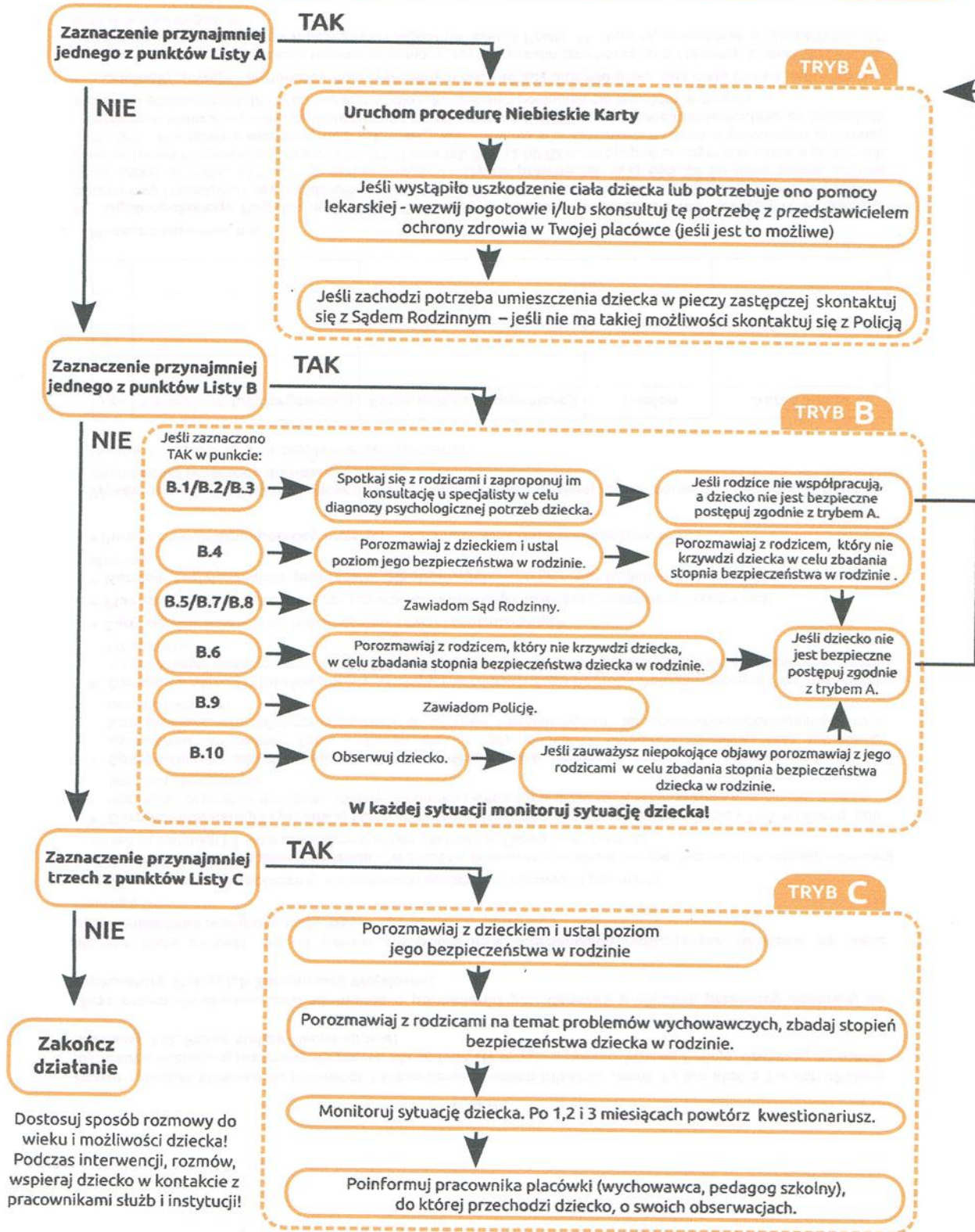




**DZIECI STARSZE**  
POWYŻEJ 9 LAT

**PROPOZYCJA ALGORYTMU POSTĘPOWANIA W PRZYPADKU PODEJRZENIA PRZEMOCY W RODZINIE WOBEC DZIECKA**

**OŚWIATA**







## KWESTIONARIUSZ OCENY RYZYKA WYSTĘPOWANIA PRZEMOCY W RODZINIE WOBEĆ DZIECKA



### LISTA A

**Kwestionariusza i algorytmu używa tylko pracownik oświaty!  
Nie powinien być przekazywany dziecku lub rodzicom!**

#### INFORMACJA OD DZIECKA LUB OSOBY, KTÓRA BYŁA BEZPOŚREDNIM ŚWIADKIEM PRZEMOCY

- A.1.** Ktoś w domu bije dziecko, popycha, szarpie, potrząsa, przytrzymuje, rzuca w nie przedmiotem, itp.
- A.2.** Ktoś w domu używa wobec dziecka wulgarnych słów, obraża, poniża, straszy, szantażuje, izoluje w sposób ciągły i nieuzasadniony od kontaktu z innymi osobami, np. z rodziny lub z rówieśnikami, itp.
- A.3.** Opiekunowie nie zaspokajają podstawowych potrzeb dziecka, takich jak: przynależności, bezpieczeństwa, pożywienia, snu, leczenia, rozwoju poznawczego, emocjonalnego, społecznego, pomimo wcześniejszej pracy z opiekunami w tym zakresie.
- A.4.** Ktoś w domu narusza sferę seksualną dziecka, tj.: dotyka intymnych części ciała, namawia na dotykanie intymnych części ciała osoby dorosłej, zmusza do kontaktu seksualnego, podejmuje kontakty seksualne z inną osobą w obecności dziecka, prezentuje pornografię lub zmusza do tworzenia treści pornograficznych z udziałem dziecka, itp.
- A.5.** Dziecko ma ślady przemocy fizycznej lub zaniedbania (opis A.10. i A.11.).
- A.6.** Dziecko mówi, że boi się wrócić do domu ze względu na zagrożenie przemocą w rodzinie (wobec siebie lub innych członków rodziny).
- A.7.** Dziecko mówi, że chce odebrać sobie życie ze względu na zagrożenie przemocą w rodzinie.
- A.8.** Dziecko jest świadkiem przemocy w rodzinie (wobec rodzica, rodzeństwa lub innej osoby mieszkającej w jego domu).

#### OBSERWACJA PRACOWNIKA SZKOŁY LUB PLACÓWKI DOTYCZĄCA RODZICA:

- A.9.** Rodzic zachował się agresywnie (słownie lub fizycznie) wobec dziecka na terenie placówki oświatowej lub w miejscu publicznym, np. popchnął, szarpnął, uderzył, poniżył, itp.

#### OBSERWACJA PRACOWNIKA SZKOŁY LUB PLACÓWKI OŚWIATOWEJ DOTYCZĄCA DZIECKA:

- A.10.** Dziecko ma widoczne ślady przemocy fizycznej, np.: uszkodzenia ciała, siniaki, zadrapania, obrzęki, oparzenia, obrażenia ciała świeże i/lub w różnych stadiach gojenia się, rany na ciele.
- A.11.** Dziecko ma widoczne ślady zaniedbania, np.: brak dbałości o higienę ciała, nieadekwatność ubioru do pory roku, wieku, itp. Występują zaburzenia, opóźnienia rozwojowe, problemy emocjonalne, niepełnosprawność, a dziecko nie otrzymuje potrzebnej pomocy, np.: opieki lekarskiej, zabiegów medycznych, terapii, wsparcia, itp. Sytuacja ta występuje pomimo wcześniejszej pracy z opiekunami w tym zakresie.

### LISTA B

#### OBSERWACJA PRACOWNIKA SZKOŁY LUB PLACÓWKI OŚWIATOWEJ DOTYCZĄCA DZIECKA:

- B.1.** Dziecko odtwarza doświadczaną przemoc – w relacjach rówieśniczych (lub zabawie), identyfikuje się z rolą ofiary i/lub sprawcy.
- B.2.** Dziecko reaguje nieadekwatnie do sytuacji powstałej w placówce, np.: łękiem, izolacją, autoagresją, agresją itp.
- B.3.** Dziecko zachowuje się autodestrukcyjnie, np.: bije, szczypie się, nacina sobie skórę, itp. lub występują zachowania ryzykowne dziecka, np.: ucieczki z domu, używanie substancji zmieniających świadomość, ryzykowne kontakty, itp.
- B.4.** Dziecko boi się powrotu do domu i/lub reaguje łękiem lub innymi trudnymi emocjami na kontakt z rodzicem/rodzicami i/lub na sytuację powrotu do domu.
- B.5.** Dziecko często opuszcza zajęcia (dotyczy dzieci objętych obowiązkiem szkolnym) lub bez uzasadnionego powodu jest nieobecne bezpośrednio po rozmowach z rodzicami lub działaniach interwencyjnych placówki.

#### INFORMACJE DOTYCZĄCE RODZICÓW:

- B.6.** Postawa i zachowanie rodziców zagraża dobru, rozwojowi i bezpieczeństwu dziecka.
- B.7.** Rodzice nie współpracują z placówką przy udzielaniu wsparcia dziecku.
- B.8.** Dziecko rozdzielone z rodzicami na skutek emigracji lub innej sytuacji losowej, pozostające bez opieki osoby dorosłej i/lub wsparcia emocjonalnego ze strony rodziców lub innych osób z rodziny.
- B.9.** Na terenie placówki rodzic jest pod wpływem środków zmieniających świadomość, np. alkoholu, narkotyków itp.
- B.10.** Którekolwiek dziecko z rodziny z powodu przemocy lub zaniedbania wymagało umieszczenia w pieczy zastępczej.

### LISTA C

#### OBSERWACJA PRACOWNIKA SZKOŁY LUB PLACÓWKI OŚWIATOWEJ LUB INFORMACJA OD OSÓB BĘDĄCYCH W KONTAKCIE Z DZIECKIEM I RODZICAMI:

- C.1.** Karalność rodzica za przemoc lub przemoc w rodzinie.
- C.2.** Wcześniejsze podejrzenie dotyczące przemocy wobec dziecka lub przemocy w rodzinie albo obecne podejrzenie przemocy w rodzinie dziecka.
- C.3.** Rodzic nadużywający środków zmieniających świadomość – np.: alkoholu, narkotyków, leków, itp.
- C.4.** Poważne problemy zdrowotne, emocjonalne, choroba psychiczna wśród osób zamieszkujących z dzieckiem.
- C.5.** Rozwód, separacja rodziców, konflikt w rodzinie lub inna sytuacja kryzysowa.
- C.6.** Dziecko o szczególnych wymaganiach wychowawczych, edukacyjnych i występuje 1 lub więcej spośród: problemy emocjonalne, problemy społeczne, zaburzenie rozwojowe, niepełnosprawność.
- C.7.** Niskie kompetencje wychowawcze rodziców, niewydolność wychowawcza lub brak zainteresowania rodziców rozwojem dziecka.
- C.8.** Matka i/lub ojciec byli poniżej 18 r.ż. w chwili narodzin dziecka.
- C.9.** Ubóstwo i wynikające z tego stanu problemy rodziców.

**Sprawdź, czy występują sygnały  
ze wszystkich list: A, B i C, a następnie postępuj  
zgodnie ze wskazówkami na drugiej stronie!**

#### Opracowanie:



Projekt realizowany w ramach programu  
Obywatele dla Demokracji  
finansowanego z Funduszy EOG





Załącznik nr 2

NOTATKA SŁUŻBOWA

pracownika szkoły dotycząca podejrzenia krzywdzenia dziecka

Dotyczy ucznia..... (imię, nazwisko, klasa).

W dniu.....o godzinie..... pełniąc pracę w charakterze .....

.....(wymienić funkcję), otrzymałem(am) następujące informacje

/zauważyłem(am) następujące objawy\*, na podstawie których można podejrzewać krzywdzenie

dziecka: .....

.....

.....

.....

.....

.....

.....

Zgłaszającym(y) był(li) .....

Świadkiem(ami) zdarzenia/informacji był(li).....

Podjąłem(am) następujące działania:

.....

.....

.....

Notatkę przekazałem(am).....(komu),

w dniu.....

Inne ważne informacje.....

Częstochowa, dnia.....

Czytelny podpis..... \*właściwe

podkreślić



**Załącznik nr 3**

**KARTA INTERWENCJI**

Imię i nazwisko dziecka	
Przyczyna interwencji	
Osoba zawiadamiająca o podejrzeniu krzywdzenia	
Opis podjętych działań	Data, działanie
Spotkania z opiekunami dziecka	Data, opis
Forma podjętej interwencji Dane dotyczące interwencji (nazwa organu, do którego zgłoszono interwencję) i data interwencji	- zawiadomienie o podejrzeniu popełnienia przestępstwa, nazwa organu: data interwencji: - wniosek o wgląd w sytuację dziecka/rodziny, nazwa organu: data interwencji: - założenie Niebieskiej Karty nazwa organu: data interwencji: - inny rodzaj interwencji. Jaki?
Wyniki interwencji: działania organów wymiaru sprawiedliwości, jeśli placówka uzyskała informacje o wynikach/działania placówki/działania rodziców	Data, działanie



**Załącznik nr 4**

**Rejestr zgłoszonych i przeprowadzonych interwencji**

Lp.	Data	Imię i nazwisko osoby przyjmującej zgłoszenie	Rodzaj interwencji	Podpis



**Załącznik nr 5** .....

(miejsowość, data)

.....

(nazwa i adres szkoły)

reprezentowana przez: .....

(imię i nazwisko dyrektora)

---

**Sąd Rejonowy w** .....

..... **Wydział Rodzinny i Nieletnich**

---

**Dotyczy:**

.....

.....

(imiona i nazwiska rodziców, adres zamieszkania)

rodzice małoletniego:

.....

(imię i nazwisko dziecka, data urodzenia)

---

**WNIOSEK O WGLĄD W SYTUACJĘ DZIECKA**

Niniejszym wnoszę o wgląd w sytuację małoletniego/małoletniej

.....

(imię i nazwisko dziecka, data urodzenia)

i wydanie odpowiednich zarządzeń opiekuńczych.

---

**Uzasadnienie**

Opis sytuacji zagrożenia dobra dziecka:

.....

.....

(miejsce na opis sytuacji)

Biorąc pod uwagę powyższe okoliczności, istnieje ryzyko naruszenia dobra małoletniego

....., a także uzasadnione wątpliwości, czy rodzice

naładzicie wykonują obowiązki wynikające z władzy rodzicielskiej.

---

.....

(podpis dyrektora szkoły)

---

**Załączniki:**

1. ....

2. ....



**Załącznik nr 6**

..... Częstochowa ,dn. ....  
.....  
(nazwa i adres szkoły)

**Prokuratura Rejonowa/Policja  
w Częstochowie**

**ZAWIADOMIENIE O MOŻLIWOŚCI POPEŁNIENIA PRZESTĘPSTWA**

Niniejszym jako ....., zawiadamiam o możliwości popełnienia przestępstwa z art....  
KK... na szkodę ucznia tut. Szkoły, tj. małoletniego ..... urodzonego dnia.....  
w ....., zamieszkałego w.....

przez:

.....  
.....

polegającego na tym, że

.....  
.....

czym wypełnił znamiona przestępstwa stypizowanego w art. .... KK...

Tym samym, wnoszę o wszczęcie postępowania przygotowawczego i podjęcie niezbędnych  
czynności dowodowych celem pociągnięcia sprawcy do odpowiedzialności karnej.

**UZASADNIENIE**

.....  
.....



**Załącznik nr 7**

(miejscowość, data)

nazwa i adres podmiotu, w którym  
jest zatrudniona osoba wypełniająca  
formularz „Niebieska Karta - A”

**„NIEBIESKA KARTA - A”**

**W związku z powzięciem uzasadnionego podejrzenia stosowania przemocy domowej lub  
w wyniku zgłoszenia przez świadka przemocy domowej ustala się, co następuje:**

**I. DANE OSOBY/OSÓB DOZNAJĄCYCH PRZEMOCY DOMOWEJ**

Dane	Osoba 1 doznająca przemocy domowej	Osoba 2 doznająca przemocy domowej	Osoba 3 doznająca przemocy domowej
Małoletni (Tak/Nie) <sup>1)</sup>			
Imię i nazwisko			
Imiona rodziców			
Wiek			
PESEL <sup>2)</sup>			
Nazwa i adres miejsca pracy/ nazwa i adres placówki oświatowej, do której uczęszcza małoletni			
<b>Adres miejsca zamieszkania:</b>			
Kod pocztowy			
Miejscowość			
Gmina			
Województwo			
Ulica			
Nr domu/nr lokalu			
Telefon lub adres e-mail			
<b>Adres miejsca pobytu (jeżeli jest inny niż adres miejsca zamieszkania):</b>			
Kod pocztowy			
Miejscowość			
Gmina			
Województwo			
Ulica			
Nr domu/nr lokalu			
<b>Stosunek pokrewieństwa, powinowactwa lub rodzaj relacji z osobą stosującą przemoc domową: (np. żona, była żona, partner, były partner, córka, pasierb, matka, teść)<sup>1)</sup></b>			

Uwaga! W przypadku większej niż 3 liczby osób doznających przemocy dołącz kolejną kartę zawierającą Tabelę I



II. LICZBA MAŁOLETNICH W ŚRODOWISKU DOMOWYM, W KTÓRYM PODEJRZEWA SIĘ STOSOWANIE PRZEMOCY DOMOWEJ....

III. DANE OSOBY/OSÓB STOSUJĄCYCH PRZEMOC DOMOWĄ

Dane	Osoba 1 stosująca przemoc domową	Osoba 2 stosująca przemoc domową
Imię i nazwisko		
Imiona rodziców		
Wiek		
PESEL <sup>2)</sup>		
<i>Adres miejsca zamieszkania:</i>		
Kod pocztowy		
Miejscowość		
Gmina		
Województwo		
Ulica		
Nr domu/nr lokalu		
Telefon lub adres e-mail		
<i>Adres miejsca pobytu (jeżeli jest inny niż adres miejsca zamieszkania):</i>		
Kod pocztowy		
Miejscowość		
Gmina		
Województwo		
Ulica		
Nr domu/nr lokalu		
Sytuacja zawodowa, w tym nazwa i adres miejsca pracy		
<i>Stosunek pokrewieństwa, powinowactwa lub rodzaj relacji z osobą doznającą przemoc domowej: (np. żona, była żona, partner, były partner, córka, pasierb, matka, teść)<sup>1)</sup></i>		

IV. CZY OSOBA STOSUJĄCA PRZEMOC DOMOWĄ ZACHOWYWAŁA SIĘ W NASTĘPUJĄCY SPOSÓB

(zaznacz w odpowiednim miejscu znak X):

Osoby/formy przemocy domowej	Osoba 1 stosująca przemoc			Osoba 2 stosująca przemoc		
	wobec Osoby 1 doznającej	wobec Osoby 2 doznającej	wobec Osoby 3 doznającej	wobec Osoby 1 doznającej	wobec Osoby 2 doznającej	wobec Osoby 3 doznającej
Przemoc fizyczna <sup>3)</sup> <i>bicie, szarpanie, kopanie, duszenie, popychanie, obezwładnianie i inne (wymień jakie)</i>						



<p>Przemoc psychiczna<sup>3)</sup> <i>izolowanie, wyzywanie, ośmieszanie, grożenie, krytykowanie, poniżanie i inne (wymień jakie)</i></p>						
<p>Przemoc seksualna<sup>3)</sup> <i>zmuszanie do obcowania płciowego, innych czynności seksualnych i inne (wymień jakie)</i></p>						
<p>Przemoc ekonomiczna<sup>3)</sup> <i>niełożenie na utrzymanie osób, wobec których istnieje taki obowiązek,</i></p>						
<p><i>niezaspokajanie potrzeb materialnych, niszczenie rzeczy osobistych, demolowanie mieszkania, wynoszenie sprzętów domowych oraz ich sprzedawanie i inne (wymień jakie)</i></p>						
<p>Przemoc za pomocą środków komunikacji elektronicznej<sup>3)</sup> <i>wyzywanie, straszenie, poniżanie osoby w Internecie lub przy użyciu telefonu, robienie jej zdjęcia lub rejestrowanie filmów bez jej zgody, publikowanie w Internecie lub rozsyłanie telefonem zdjęć, filmów lub tekstów, które ją obrażają lub ośmieszają, i inne (wymień jakie)</i></p>						





Inne <sup>3)</sup> zaniedbanie, niezaspokojenie podstawowych potrzeb biologicznych, psychicznych i innych, niszczenie rzeczy osobistych, demolowanie mieszkania, wynoszenie sprzętów domowych i ich sprzedawanie, pozostawianie bez opieki osoby, która z powodu choroby, niepełnosprawności lub wieku nie może samodzielnie zaspokoić swoich potrzeb, zmuszanie do picia alkoholu, zmuszanie do zażywania środków odurzających, substancji psychotropowych lub leków i inne (wymień jakie)						
--	--	--	--	--	--	--

V. CZY OSOBA DOZNAJĄCA PRZEMOCY DOMOWEJ ODNIOŚŁA USZKODZENIA CIAŁA?  
(TAK/NIE)<sup>1)</sup>

Osoba 1 doznająca przemocy	Osoba 2 doznająca przemocy	Osoba 3 doznająca przemocy

Uwaga! W przypadku większej niż 3 liczby osób doznających przemocy dołącz kolejną kartę zawierającą Tabelę V

VI. CZY W ŚRODOWISKU DOMOWYM BYŁA W PRZESZŁOŚCI REALIZOWANA PROCEDURA „NIEBIESKIE KARTY”?

tak (kiedy? ..... gdzie? ..... )  nie  nie ustalono

VII. CZY W ŚRODOWISKU DOMOWYM AKTUALNIE JEST REALIZOWANA PROCEDURA „NIEBIESKIE KARTY”?

tak  nie  nie ustalono

VIII. CZY OSOBA STOSUJĄCA PRZEMOC DOMOWĄ POSIADA BROŃ PALNĄ?

tak  nie  nie ustalono

IX. CZY OSOBA DOZNAJĄCA PRZEMOCY DOMOWEJ CZUJE SIĘ BEZPIECZNIE? (TAK/NIE)<sup>1)</sup>

Osoba 1 doznająca przemocy	Osoba 2 doznająca przemocy	Osoba 3 doznająca przemocy

Uwaga! W przypadku większej niż 3 liczby osób doznających przemocy dołącz kolejną kartę zawierającą Tabelę IX



X. ŚWIADKOWIE STOSOWANIA PRZEMOCY DOMOWEJ

ustalono - wypełnij tabelę

nie ustalono

Dane	Świadek 1	Świadek 2	Świadek 3
Imię i nazwisko			
Wiek			
<i>Adres miejsca zamieszkania:</i>			
Kod pocztowy			
Miejscowość			
Gmina			
Województwo			
Ulica			
Nr domu/nr lokalu			
Telefon lub adres			
<i>Stosunek świadka do osób, wobec których są podejmowane działania w ramach procedury „Niebieskie Karty” (np. członek rodziny, osoba obca)<sup>1)</sup></i>			

XI. DZIAŁANIA INTERWENCYJNE PODJĘTE WOBEC OSOBY STOSUJĄCEJ PRZEMOC DOMOWĄ

(zaznacz w odpowiednim miejscu znak X):

Działanie		Osoba 1 stosując	Osoba 2 stosując
Badanie na zawartość alkoholu (wynik)			
Doprowadzenie do wytrzeźwienia			
Doprowadzenie do policyjnego pomieszczenia dla osób zatrzymanych	na podstawie art. 15a ustawy z dnia 6 kwietnia 1990 r. o Policji (Dz. U. z 2023 r. poz. 171, z późn. zm.)		
	na podstawie art. 244 ustawy z dnia 6 czerwca 1997 r. - Kodeks postępowania karnego (Dz. U. z 2022 r. poz. 1375, z późn. zm.)		
Zatrzymanie w izbie zatrzymań jednostki organizacyjnej Żandarmerii Wojskowej			
Powiadomienie organów ścigania			
Wydanie nakazu natychmiastowego opuszczenia wspólnie zajmowanego mieszkania i jego bezpośredniego otoczenia			
Wydanie zakazu zbliżania się do wspólnie zajmowanego mieszkania i jego bezpośredniego otoczenia			
Zakaz zbliżania się osoby stosującej przemoc domową do osoby dotkniętej taką przemocą na określonej w metrach odległość			
Zakaz kontaktowania się z osobą dotkniętą przemocą domową			
Zakaz wstępu i przebywania osoby stosującej przemoc na terenie szkoły, placówki oświatowej, opiekuńczej i artystycznej, do których uczęszcza osoba dotknięta przemocą domową			
Zakaz wstępu i przebywania osoby stosującej przemoc w miejscach pracy osoby doznającej przemocy domowej			



Zawiadomienie komórki organizacyjnej Policji, właściwej w spawach wydawania pozwolenia na broń, o wszczęciu procedury „Niebieskie Karty”		
Odebranie broni palnej, amunicji oraz dokumentów potwierdzających legalność posiadania broni		
Poinformowanie o prawnokarnych konsekwencjach stosowania przemocy domowej		
Inne (wymień jakie?)		

XII. DZIAŁANIA INTERWENCYJNE PODJĘTE WOBEC OSOBY DOZNAJĄCEJ PRZEMOCY DOMOWEJ

XIII.

(zaznacz w odpowiednim miejscu znak X):

Działanie	Osoba 1 doznają	Osoba 2 doznają	Osoba 3 doznają
Udzielono pomocy ambulatoryjnej			
Przyjęto na leczenie szpitalne			
Wydano zaświadczenie o przyczynach i rodzaju uszkodzeń ciała			
Zapewniono schronienie w placówce całodobowej			
Zabezpieczono małoletniego w sytuacji zagrożenia zdrowia lub życia			
Powiadomiono sąd rodzinny o sytuacji małoletniego			
Przekazanie formularza „Niebieska Karta - B”			
Inne (wymień jakie?)			

XIV. DODATKOWE INFORMACJE

XV. WSZCZĘCIE PROCEDURY „NIEBIESKIE KARTY” NASTĄPIŁO PRZEZ

(zaznacz w odpowiednim miejscu znak X):

Pracownika socjalnego jednostki organizacyjnej pomocy społecznej	
Funkcjonariusza Policji	
Żołnierza Żandarmerii Wojskowej	
Pracownika socjalnego specjalistycznego ośrodka wsparcia dla osób doznających przemocy domowej	
Asystenta rodziny	
Nauczyciela	
Osobę wykonującą zawód medyczny, w tym lekarza, pielęgniarkę, położną lub ratownika medycznego	
Przedstawiciela gminnej komisji rozwiązywania problemów alkoholowych	
Pedagoga, psychologa lub terapeutę, będących przedstawicielami podmiotów, o których mowa w art.9a ust. 3 ustawy z dnia 29 lipca 2005 r. o przeciwdziałaniu przemocy domowej	

imię i nazwisko oraz czytelny podpis osoby wypełniającej

formularz „Niebieska Karta - A”

1. (data wpływu formularza, podpis członka Zespołu Interdyscyplinarnego)

wpisać właściwe

2. numer PESEL wpisuje się, o ile danej osobie numer taki został nadany. W przypadku braku numeru PESEL jest konieczne podanie innych danych identyfikujących osobę

3) **podkreślić rodzaje zachowań**



## „NIEBIESKA KARTA – B”

### INFORMACJA DLA OSÓB DOZNAJĄCYCH PRZEMOCY DOMOWEJ

#### Co to jest procedura „Niebieskie Karty”?

Są to różne działania podejmowane w sytuacji podejrzenia lub stwierdzenia stosowania przemocy domowej na podstawie przepisów ustawy o przeciwdziałaniu przemocy domowej. Celem procedury „Niebieskie Karty” jest zatrzymanie przemocy domowej i udzielenie pomocy i wsparcia Tobie i Twoim najbliższym. Na skutek wszczęcia procedury „Niebieskie Karty” informacja dotycząca Twojej sytuacji zostanie przekazana do grupy diagnostyczno-pomocowej. Więcej informacji na temat dalszych działań uzyskasz podczas spotkania z członkami tej grupy, na które zostaniesz zaproszona/(y). W trakcie procedury członkowie grupy będą kontaktować się także z osobą, która przemoc stosuje.

#### Co to jest przemoc domowa?

Przemoc domowa to jednorazowe albo powtarzające się umyślne działanie lub zaniechanie, wykorzystujące przewagę fizyczną, psychiczną lub ekonomiczną, naruszające prawa lub dobra osobiste osoby doznającej przemocy domowej, w szczególności:

- a) narażające tę osobę na niebezpieczeństwo utraty życia, zdrowia lub mienia,
- b) naruszające jej godność, nietykalność cielesną lub wolność, w tym seksualną,
- c) powodujące szkody na jej zdrowiu fizycznym lub psychicznym, wywołujące u tej osoby cierpienia lub krzywdę,
- d) ograniczające lub pozbawiające tę osobę dostępu do środków finansowych lub możliwości podjęcia pracy lub uzyskania samodzielności finansowej,
- e) istotnie naruszające prywatność tej osoby lub wzbudzające u niej poczucie zagrożenia, poniżenia lub udręczenia, w tym podejmowane za pomocą środków komunikacji elektronicznej.

#### Kto może być osobą doznającą przemocy domowej?

- a) małżonek, także w przypadku gdy małżeństwo ustało lub zostało unieważnione, oraz jego wstępni (np. rodzice, dziadkowie, pradiadkowie), zstępni (np. dzieci, wnuki, prawnuki), rodzeństwo i ich małżonkowie,
- b) wstępni i zstępni oraz ich małżonkowie,
- c) rodzeństwo oraz ich wstępni, zstępni i ich małżonkowie,
- d) osoba pozostająca w stosunku przysposobienia i jej małżonek oraz ich wstępni, zstępni, rodzeństwo i ich małżonkowie,
- e) osoba pozostająca obecnie lub w przeszłości we wspólnym pożyciu oraz jej wstępni, zstępni, rodzeństwo i ich małżonkowie,
- f) osoba wspólnie zamieszkująca i gospodarująca oraz jej wstępni, zstępni, rodzeństwo i ich małżonkowie,
- g) osoba pozostająca obecnie lub w przeszłości w trwałej relacji uczuciowej lub fizycznej niezależnie od wspólnego zamieszkiwania i gospodarowania,
- h) małoletni.

#### Najczęstsze formy przemocy domowej:

**Przemoc fizyczna:** bicie, szarpanie, kopanie, duszenie, popychanie, obezwładnianie i inne.



**Przemoc psychiczna:** izolowanie, wyzywanie, ośmieszanie, grożenie, krytykowanie, poniżanie i inne.

**Przemoc seksualna:** zmuszanie do obcowania płciowego, innych czynności seksualnych i inne.

**Przemoc ekonomiczna:** niełożenie na utrzymanie osób, wobec których istnieje taki obowiązek, niezaspokajanie potrzeb materialnych, niszczenie rzeczy osobistych, demolowanie mieszkania, wynoszenie sprzętów domowych i ich sprzedawanie i inne.

**Przemoc za pomocą środków komunikacji elektronicznej:** wyzywanie, straszenie, poniżanie osoby w Internecie lub przy użyciu telefonu, robienie jej zdjęcia lub rejestrowanie filmów bez jej zgody, publikowanie w Internecie lub rozsyłanie telefonem zdjęć, filmów lub tekstów, które ją obrażają lub ośmieszają i inne.

**Inny rodzaj zachowań:** zaniedbanie, niezaspokojenie podstawowych potrzeb biologicznych, psychicznych i innych, niszczenie rzeczy osobistych, demolowanie mieszkania, wynoszenie sprzętów domowych i ich sprzedawanie, pozostawianie bez opieki osoby, która z powodu choroby, niepełnosprawności lub wieku nie może samodzielnie zaspokoić swoich potrzeb, zmuszanie do picia alkoholu, zmuszanie do zażywania środków odurzających, substancji psychotropowych lub leków i inne.

#### **WAŻNE**

**Prawo zabrania stosowania przemocy i krzywdzenia swoich bliskich. Jeżeli Ty lub ktoś z Twoich bliskich jest osobą doznającą przemocy domowej, nie wstydź się prosić o pomoc.**

**Wezwij Policję, dzwoniąc na numer alarmowy 112. Prawo stoi po Twojej stronie!**

**Masz prawo do złożenia zawiadomienia o popełnieniu przestępstwa z użyciem przemocy domowej do Prokuratury, Policji lub Żandarmerii Wojskowej.**

**Możesz także zwrócić się po pomoc do podmiotów i organizacji realizujących działania na rzecz przeciwdziałania przemocy domowej.**

**Pomogą Ci:**

- **Ośrodki pomocy społecznej** – w sprawach socjalnych, bytowych i prawnych.
- **Powiatowe centra pomocy rodzinie** – w zakresie prawnym, socjalnym, terapeutycznym lub udzielą informacji na temat instytucji lokalnie działających w tym zakresie w Twojej miejscowości.
- **Ośrodki interwencji kryzysowej i Ośrodki wsparcia** – zapewniając schronienie Tobie i Twoim bliskim, gdy doznajesz przemocy domowej, udzielą Ci pomocy i wsparcia w przezwyciężeniu sytuacji kryzysowej, a także opracują plan pomocy.
- **Specjalistyczne ośrodki wsparcia dla osób doznających przemocy domowej** – zapewniając bezpłatne całodobowe schronienie Tobie i Twoim bliskim, gdy doznajesz przemocy domowej, oraz udzielą Ci kompleksowej, specjalistycznej pomocy w zakresie interwencyjnym, terapeutyczno-wspomagającym oraz potrzeb bytowych.
- **Okręgowe ośrodki i lokalne punkty działające w ramach Sieci Pomocy Pokrzywdzonym Przestępstwem** – zapewniając profesjonalną, kompleksową i bezpłatną pomoc prawną, psychologiczną, psychoterapeutyczną i materialną.
- **Sądy opiekuńcze** – w sprawach opiekuńczych i alimentacyjnych.
- **Placówki ochrony zdrowia** – np. uzyskać zaświadczenie lekarskie o doznanych obrażeniach.



- **Komisje rozwiązywania problemów alkoholowych** – podejmując działania wobec osoby nadużywającej alkoholu.
- **Punkty nieodpłatnej pomocy prawnej** – w zakresie uzyskania pomocy prawnej.
- **Wykaz placówek funkcjonujących na Twoim terenie, udzielających pomocy i wsparcia osobom doznającym przemocy domowej**

Uwaga: (dane wprowadza zespół interdyscyplinarny):

Lp.	Nazwa instytucji/organizacji	Adres instytucji/organizacji	Telefon	Adres e-mail

**Możesz zadzwonić do:**

- **Ogólnopolskiego Pogotowia dla Ofiar Przemocy w Rodzinie „Niebieska Linia” tel. 800 12 00 02** (linia całodobowa i bezpłatna), w poniedziałki w godz. 1800–2200 można rozmawiać z konsultantem w języku angielskim, a we wtorki w godz. 1800–2200 w języku rosyjskim. **Dyżur prawny tel. (22) 666 28 50** (linia płatna, czynna w poniedziałek i wtorek w godzinach 1700–2100) oraz **tel. 800 12 00 02** (linia bezpłatna, czynna w środę w godzinach 1800–2200). **Poradnia e-mailowa:** niebieskalinia@niebieskalinia.info. Członkowie rodzin z problemem przemocy i problemem alkoholowym mogą skonsultować się także przez **SKYPE: pogotowie.niebieska.linia** ze specjalistą z zakresu przeciwdziałania przemocy w rodzinie – konsultanci posługują się językiem migowym.
- **Ogólnokrajowej Linii Pomocy Pokrzywdzonym tel. +48 222 309 900** przez całą dobę można anonimowo uzyskać informacje o możliwości uzyskania pomocy, szybką poradę psychologiczną i prawną, a także umówić się na spotkanie ze specjalistami w dowolnym miejscu na terenie Polski. Możliwe są konsultacje w językach obcych oraz w języku migowym.
- **Policyjny telefon zaufania dla osób doznających przemocy domowej nr 800 120 226** (linia bezpłatna przy połączeniu z telefonów stacjonarnych, czynna codziennie w godzinach od 930 do 1530, od godz. 1530 do 930 włączony jest automat).



**Załącznik nr 9**

**OŚWIADCZENIE O NIEKARALNOŚCI I ZOBOWIĄZANIU DO PRZESTRZEGANIA ZASAD OCHRONY MAŁOLETNIICH**

.....  
(miejscowość, data)

Ja, .....

nr PESEL ....., oświadczam, że:

- nie byłam/em skazana/y za przestępstwa przeciwko wolności seksualnej i byczajności,
- nie byłam/em skazana/y za przestępstwa z użyciem przemocy wobec małoletniego,
- nie toczy się wobec mnie żadne postępowanie karne ani dyscyplinarne dotyczące czynów wymienionych powyżej.

Jednocześnie oświadczam, że zapoznałam/em się z zasadami ochrony małoletnich obowiązującymi w **Szkołe Podstawowej nr 8 im. Haliny Poświatowskiej w Częstochowie** i zobowiązuję się do ich przestrzegania.

.....  
(czytelny podpis składającego oświadczenie)

---

**\*\*KLAUZULA INFORMACYJNA**

DOTYCZĄCA PRZETWARZANIA DANYCH OSOBOWYCH\*\*

**1. Administrator danych**

Administratorem danych osobowych jest **Szkoła Podstawowa nr 8 im. Haliny Poświatowskiej w Częstochowie**,  
ul. Szczytowa 28/30, 42-217 Częstochowa.

Kontakt:

- listownie: adres szkoły
- telefonicznie: 34 363 14 77
- e-mail: sp08@edukacja.czestochowa.pl

**2. Cel i podstawa przetwarzania danych**

Dane osobowe przetwarzane są w celu realizacji obowiązków związanych z zapewnianiem ochrony małoletnich oraz prowadzeniem postępowań wyjaśniających dotyczących podejrzenia krzywdzenia małoletnich – na podstawie:

- art. 6 ust. 1 lit. c oraz art. 9 ust. 1 lit. b RODO,
- Ustawy o przeciwdziałaniu zagrożeniom przestępczością na tle seksualnym,
- Ustawy o przeciwdziałaniu przemocy domowej,
- Rozporządzenia Rady Ministrów ws. procedury „Niebieskie Karty”,
- Kodeksu postępowania karnego i cywilnego,
- Karty Nauczyciela,
- Prawa oświatowego.

Dane przechowywane są zgodnie z ustawą o narodowym zasobie archiwalnym i archiwach.



### 3. Źródła danych

Dane mogą pochodzić od:

- osoby, której dane dotyczą,
- rodzica/opiekuna prawnego,
- członków rodziny dziecka,
- świadków zdarzeń,
- instytucji zgłaszających krzywdzenie dziecka.

### 4. Obowiązek podania danych

W przypadkach wymaganych przepisami prawa podanie danych jest obowiązkowe — ich brak może uniemożliwić przeprowadzenie określonych czynności. W innych sytuacjach podanie danych jest dobrowolne.

### 5. Dane pozyskane pośrednio

Dane mogą pochodzić od osoby dokonującej zgłoszenia w ramach procedur ochrony małoletnich obowiązujących w szkole.

### 6. Odbiorcy danych

Dane mogą być przekazywane wyłącznie podmiotom uprawnionym, w szczególności:

- Policji, Prokuraturze, Sądowi Rodzinnemu,
- MOPS, PCPR,
- podmiotom zapewniającym obsługę techniczną i informatyczną na podstawie umów powierzenia.

### 7. Okres przechowywania danych

- jeśli nie stwierdzono naruszenia ochrony małoletnich — dane usuwa się po 5 latach od zakończenia postępowania,
- jeśli stwierdzono naruszenie — dane przechowuje się:
  - do czasu prawomocnego zakończenia postępowania prowadzonego przez uprawnione organy,
  - lub — gdy nie było konieczności zgłaszania — do czasu przedawnienia ewentualnych roszczeń.

### 8. Prawa osoby, której dane dotyczą

Przysługuje prawo dostępu do danych, ich sprostowania oraz ograniczenia przetwarzania.

### 9. Prawo do skargi

Można wnieść skargę do Prezesa UODO: ul. Stawki 2, 00-193 Warszawa.

### 10. Kontakt z Inspektorem Ochrony Danych

- e-mail: [iod.bfo@edukacja.czestochowa.pl](mailto:iod.bfo@edukacja.czestochowa.pl)
- telefon: 34 370 63 14

---

**Oświadczam, że zapoznałem/am się z treścią klauzuli informacyjnej.**

.....(data i podpis)





**Załącznik nr 11 a**

**Monitoring standardów – ankieta dla pracowników**

	tak	nie
1. Czy znasz standardy ochrony dzieci przed krzywdzeniem, obowiązujące w szkole, w której pracujesz?		
2. Czy zapoznałeś się z dokumentem Polityka ochrony dzieci przed krzywdzeniem?		
3. Czy potrafisz rozpoznawać symptomy krzywdzenia dzieci?		
4. Czy wiesz, jak reagować na symptomy krzywdzenia dzieci?		
5. Czy zdarzyło ci się zaobserwować naruszenie zasad zawartych w Polityce ochrony dzieci przed krzywdzeniem przez innego pracownika?		
6. Czy masz jakieś uwagi/poprawki/sugestie dotyczące Polityki ochrony dzieci przed krzywdzeniem?		



**Załącznik nr 11 b**

**Monitoring standardów – ankieta dla uczniów**

	tak	nie
1. Czy znasz standardy ochrony dzieci przed krzywdzeniem, obowiązujące w szkole?		
2. Czy w sytuacji doświadczenia przemocy, krzywdy wiesz do kogo możesz się zwrócić, aby uzyskać pomoc?		
3. Jak oceniasz bezpieczeństwo w relacjach uczeń-uczeń w skali od 1-6. 1 oznacza niskie poczucie bezpieczeństwa, 6 – wysokie poczucie bezpieczeństwa.	1 2 3 4 5 6	
4. Jak oceniasz bezpieczeństwo w relacjach uczeń-nauczyciel/pracownik w skali od 1-6. 1 oznacza niskie poczucie bezpieczeństwa, 6 – wysokie poczucie bezpieczeństwa.	1 2 3 4 5 6	



**Załącznik nr 11 c**

**Monitoring standardów – ankieta dla rodziców/ prawnych opiekunów**

	tak	nie
1. Czy zna Pani/Pan dokument Polityka Ochrony Dzieci ?		
2. Czy zapoznał/a się Pan/Pani z treścią tego dokumentu?		
3. Czy zaobserwował/a Pan/Pani naruszenie Polityki w naszej szkole? Jeśli tak, to w jakim zakresie?		
4. Czy ma Pan/Pani jakieś uwagi/sugestie dotyczące Polityki Ochrony Dzieci?		



**Załącznik nr 12**

.....

(miejscowość i data)

**OŚWIADCZENIE**

**O PAŃSTWIE LUB PAŃSTWACH ZAMIESZKIWANYCH**

**W CIĄGU OSTATNICH 20 LAT, INNYCH NIŻ RZECZPOSPOLITA POLSKA**

Ja ..... nr pesel: ..... lub/i nr paszportu .....

(imię i nazwisko czytelnie)

Niniejszym oświadczam, że:

zamieszkiwałem/am w następującym państwie lub następujących państwach w ciągu ostatnich 20 lat, innych niż Rzeczpospolita Polska:\*

..... \*\*

(wymienić państwa)

nie zamieszkiwałem/am w państwach w ciągu ostatnich 20 lat, innych niż Rzeczpospolita Polska.\*

Jednocześnie oświadczam, że:

posiadam obywatelstwo państwa innego niż Rzeczpospolita Polska:\*

..... \*\*

(wymienić państwa obywatelstwa)

nie posiadam obywatelstwa państwa innego niż Rzeczpospolita Polska\*

Jestem świadoma/y odpowiedzialności karnej za złożenie fałszywego oświadczenia

\* niepotrzebne skreślić

\*\* wpisać nazwę/nazwy państw lub „nie dotyczy”

.....

**(data i czytelny podpis)**



**Załącznik nr 13**

.....  
(miejscowość i data)

**OŚWIADCZENIE**

Ja ..... nr pesel: ..... lub/i nr paszportu .....  
(imię i nazwisko czytelnie)

Niniejszym oświadczam, że zamieszkiwałem/am w następującym państwie lub następujących państwach w ciągu ostatnich 20 lat, innych niż Rzeczpospolita Polska:

.....

(wymienić państwa)

Jednocześnie oświadczam, że:

posiadam obywatelstwo państwa innego niż Rzeczpospolita Polska:\*

..... \*\*

(wymienić państwa obywatelstwa)

nie posiadam obywatelstwo państwa innego niż Rzeczpospolita Polska\*

**\* niepotrzebne skreślić**

**\*\* wpisać nazwę/nazwy państw lub „nie dotyczy”**

Oświadczam, że prawo państwa, w którym zamieszkiwałem w ciągu ostatnich 20 lat, z którego ma być przedłożona informacja, o której mowa w art. 21., ust. 4–6 *Ustawy z dnia 13 maja 2016 r. o przeciwdziałaniu zagrożeniom przestępczością na tle seksualnym i ochronie małoletnich*, nie przewiduje jej sporządzenia lub w danym państwie nie prowadzi się rejestru karnego, w związku

z tym oświadczam, że nie byłem/em prawomocnie skazana/y w tym państwie za czyny zabronione odpowiadające przestępstwu określonym w rozdziale XIX i XXV Kodeksu karnego, w art. 189a i art. 207 Kodeksu karnego oraz w ustawie z dnia 29 lipca 2005 r. o przeciwdziałaniu narkomanii oraz nie wydano wobec mnie innego orzeczenia, w którym stwierdzono, iż dopuściłem/am się takich czynów zabronionych, oraz że nie ma obowiązku wynikającego z orzeczenia sądu, innego uprawnionego organu lub ustawy stosowania się do zakazu zajmowania przeze mnie wszelkich lub określonych stanowisk, wykonywania wszelkich lub określonych zawodów albo działalności, związanych z wychowaniem, edukacją, wypoczynkiem, leczeniem, świadczeniem porad psychologicznych, rozwojem duchowym, uprawianiem sportu lub realizacją innych zainteresowań przez małoletnich, lub z opieką nad nimi.

**Jestem świadoma/y odpowiedzialności karnej za złożenie fałszywego oświadczenia.**

.....

(data i czytelny podpis)